

**어린이집 “학대아동 심리치료 및  
보육교사 직무스트레스 해소 시급하다”**

2014. 8.

국회의원 이명수  
(충남 아산, 보건복지위원회)



# □ 차            례 □

I. 서    론 .....	7
II. 국내 어린이집 현황 .....	9
1. 어린이집의 종류 및 내용 .....	9
2. 어린이집 현황 .....	10
3. OECD국가의 0~6세 아동 보육시설 등록(이용)율 현황 .....	13
4. 보육교사 현황 .....	13
III. 어린이집 아동학대 실태 .....	16
1. 어린이집 아동학대 현황 .....	16
2. 어린이집 아동학대 사례 및 조치내용 .....	18
3. 어린이집 아동학대 관련 행정처분 제도 현황 .....	19
4. 문제점 .....	23
5. 개선방안 .....	28

IV. 아동학대 피해 아동 정신치유 .....	33
1. 아동학대 피해아동의 외상 후 스트레스성 장애 .....	33
2. 외상 후 스트레스성 장애 치유 프로그램 필요성 및 치료방법 ——	36
3. 아동학대 피해아동의 관리에 대한 해외사례 .....	37
V. 보육교사 직무스트레스가 보육아동에 미치는 영향 --	47
1. 보육교사 직무스트레스의 개념 및 요인 .....	47
2. 보육교사 직무스트레스에 따른 영향 .....	49
3. 서울시 연구사례 .....	50
4. 인천시 연구사례 .....	51
VI. 아동 및 보육교사 스트레스 관리를 위한 현행 제도의 문제점 및 개선방안 .....	53
1. 아동보호 전문기관 .....	53
2. 육아종합지원센터 .....	62
VII. 결    론 .....	71
1. 학대받은 아동의 외상 후 스트레스성 장애 치유기관 확대 .....	71
2. 보육교사 직무스트레스 관리방안 필요 .....	72

## <참고문헌>





## I. 서 론

경북 칠곡에서 발생한 ‘의붓딸 학대 치사사건’ 이후 아동학대 사건이 심각한 사회적 문제로 부각 되고 있음. 아동학대는 다양한 형태로 발생하는데, 일반적으로 신체적 학대, 성적 학대, 방임, 정서적 학대로 구분되고 있음. 아동학대가 발생하는 장소도 아동 가정 내, 친인척집, 어린이집, 유치원, 아동복지시설 등 다양한 장소에서 발생하고 있음.

특히, 140만명의 아동이 이용하고 있는 어린이집에서의 학대사건도 끊임없이 발생하고 있으며, 언론 및 방송사에서 확보한 CCTV자료 화면을 통해서도 방영되면서 국민적 공분을 사고 있음.

여성의 경력단절 방지 또는 경력단절 여성의 사회·경제활동의 지속을 위해 어린이집은 중요한 역할을 담당함. 어린이집은 보호자의 위탁을 받아 영유아를 보육하는 기관(「영유아보육법」 제2조제3호)으로 ‘보육’은 영유아의 이익을 최우선적으로 고려하여 제공되어야 하고, 영유아가 안전하고 쾌적한 환경에서 건강하게 성장할 수 있도록 하여야 함.

따라서 어린이집에서 발생하는 아동학대는 가정 내에서 이루어지는 학대와는 또 다른 관점에서 바라볼 필요가 있음. 이에 어린이집에서 학대받은 피해아동의 외상 후 스트레스성 장애를 살펴보고, 이에 대한 치료프로그램의 필요성과 치료방법, 그리고 현재 우리나라의 피해아동 심리치유와 관련된 제도를 점검해보고자 함.

한편, 어린이집 폭행의 가해자로 지목되는 보육교사들의 입장에서 보육교사의 직무스트레스에 대해서도 함께 살펴보면서, 보육교사의 직무스트레스가 보육아동에 미치는 영향 및 보육교사 직무스트레스 관리 방안에 대해서 검토하고, 보육현장의 문제점을 개선하기 위한 법적·제도적 방안에 대해 모색해보고자 함.



## II. 국내 어린이집 현황

### 1. 어린이집의 종류 및 내용

#### 1) 「영유아보육법」 제10조에 따른 어린이집의 종류

- 국공립어린이집 : 국가나 지방자치단체가 설치·운영하는 어린이집
- 사회복지법인어린이집 : 「사회복지사업법」에 따른 사회복지법인(이하 “사회복지법인”이라 한다)이 설치·운영하는 어린이집
- 법인·단체등 어린이집: 각종 법인(사회복지법인을 제외한 비영리법인)이나 단체 등이 설치·운영하는 어린이집으로서 대통령령으로 정하는 어린이집
- 직장어린이집 : 사업주가 사업장의 근로자를 위하여 설치·운영하는 어린이집(국가나 지방자치단체의 장이 소속 공무원을 위하여 설치·운영하는 어린이집을 포함한다)
- 가정어린이집 : 개인이 가정이나 그에 준하는 곳에 설치·운영하는 어린이집
- 부모협동어린이집 : 보호자들이 조합을 결성하여 설치·운영하는 어린이집
- 민간어린이집 : 제1호부터 제6호까지의 규정에 해당하지 아니하는 어린이집

#### 2) 설립목적별

영아전담어린이집	영아전담어린이집( '04년 이전)으로 지정받았거나 국고보조금으로 신축비를 지원받은 곳
장애아전문어린이집	「장애인동복지지원법」제32조에 따라 요건을 갖추고 상시 12명 이상의 장애아(단, 미취학장애아9명이상포함)를 보육
장애아통합어린이집	정원의 20% 내에서 장애아종일반을 편성·운영하거나 장애아종일반 별도 편성 없이 미취학장애아를 3명이상 통합 보육
시간연장어린이집	기존보육시간(07:30~19:30)을 경과, 최대 24:00까지 시간 연장 보육
24시간, 휴일 어린이집	24시간 보육하거나 일요일 및 공휴일 보육
방과후 어린이집	초등학생을 대상으로 방과 후 보육서비스 제공

## 2. 어린이집 현황

### 1) 시설별 현황

(‘14년6월 기준)

지역	구분	합계	국공립	사회 복지 법인	법인 · 단체등	민간	가정	부모 협동	직장
전국	어린이집 수	43,665	2,419	1,424	860	14,744	23,400	144	674
	이용아동 (현원)	1,408,529	158,059	101,489	48,895	732,942	325,009	3,560	38,575
	보육교사수	203,534	19,999	12,359	5,780	95,176	63,066	529	6,625
서울 특별시	어린이집 수	6,756	801	38	158	2,287	3,269	26	177
	이용아동 (현원)	234,555	58,387	2,308	7,171	107,798	48,072	670	10,149
	보육교사수	35,496	7,660	250	811	14,851	9,910	116	1,898
부산 광역시	어린이집 수	1,938	155	84	39	823	802	8	27
	이용아동 (현원)	70,432	10,737	5,596	2,511	38,344	11,722	156	1,366
	보육교사수	10,182	1,279	730	304	5,420	2,212	22	215
대구 광역시	어린이집 수	1,591	41	122	34	725	647	5	17
	이용아동 (현원)	58,396	2,040	10,929	1,912	34,253	8,336	112	814
	보육교사수	8,797	267	1,366	244	5,065	1,714	14	127
인천 광역시	어린이집 수	2,286	129	11	22	808	1,262	8	46
	이용아동 (현원)	79,197	7,873	923	1,366	47,919	18,669	157	2,290
	보육교사수	10,886	1,056	108	165	5,720	3,419	32	386
광주 광역시	어린이집 수	1,254	31	108	24	401	660	10	20
	이용아동 (현원)	47,318	2,196	8,648	1,571	24,495	8,999	366	1,043
	보육교사수	6,676	258	1,053	192	3,247	1,715	54	157
대전 광역시	어린이집 수	1,682	29	42	14	435	1,124	5	33
	이용아동 (현원)	43,829	1,429	3,163	681	20,179	15,864	168	2,345
	보육교사수	6,763	235	407	95	2,601	3,018	29	378
울산 광역시	어린이집 수	936	33	13	5	463	398	2	22
	이용아동 (현원)	33,133	2,073	889	471	22,655	6,063	32	950
	보육교사수	4,558	284	120	50	2,850	1,082	5	167

새종 특별 자치시	어린이집 수	134	7	8	4	40	69	0	6
	이용아동 (현원)	5,252	582	710	355	1,846	911	0	848
	보육교사수	748	66	82	36	250	165	0	149
경기도	어린이집 수	13,294	560	69	139	4,058	8,257	62	149
	이용아동 (현원)	377,197	37,298	4,969	8,774	200,936	114,353	1,406	9,461
	보육교사수	55,215	4,711	551	996	24,895	22,203	183	1,676
강원도	어린이집 수	1,254	83	114	45	411	575	3	23
	이용아동 (현원)	42,098	5,390	6,920	2,165	18,577	7,911	66	1,069
	보육교사수	5,650	599	802	254	2,364	1,456	7	168
충청 북도	어린이집 수	1,215	56	109	34	438	546	7	25
	이용아동 (현원)	49,097	3,606	8,057	2,386	25,434	8,067	182	1,365
	보육교사수	6,592	425	939	277	3,177	1,528	28	218
충청 남도	어린이집 수	2,049	67	126	59	644	1,120	4	29
	이용아동 (현원)	66,127	3,448	7,978	2,873	34,786	15,297	88	1,657
	보육교사수	8,579	408	924	322	3,939	2,716	15	255
전라 북도	어린이집 수	1,653	55	143	98	498	845	0	14
	이용아동 (현원)	54,589	2,993	9,292	5,412	25,585	10,926	0	381
	보육교사수	7,975	407	1,168	690	3,443	2,192	0	75
전라 남도	어린이집 수	1,231	81	177	54	402	499	1	17
	이용아동 (현원)	53,099	4,271	12,792	3,388	24,543	7,133	66	906
	보육교사수	7,076	521	1,548	397	3,092	1,369	10	139
경상 북도	어린이집 수	2,233	133	84	39	908	1,038	0	31
	이용아동 (현원)	68,374	5,716	5,595	2,182	40,277	12,954	0	1,650
	보육교사수	10,265	662	724	265	5,728	2,618	0	268
경상 남도	어린이집 수	3,557	134	99	52	1,127	2,114	3	28
	이용아동 (현원)	99,996	8,540	6,690	2,995	52,594	27,316	91	1,770
	보육교사수	14,446	949	830	346	6,822	5,219	14	266
제주도	어린이집 수	602	24	77	40	276	175	0	10
	이용아동 (현원)	25,840	1,480	6,030	2,682	12,721	2,416	0	511
	보육교사수	3,630	212	757	336	1,712	530	0	83

## 2) 최근 3년간 규모별 현황

구분		계	20명 이하	21~ 39명	40명~ 49명	50명~ 80명	81~ 99명	100~ 160명	161~ 200명	201~ 240명	241~ 300명	300명 초과
‘12년	소 계	42,528	23,171	6,693	3,062	3,910	2,679	2,193	479	188	136	17
	국공립	2,204	53	301	300	760	441	299	37	8	5	0
	사복 법인	1,444	11	51	155	329	385	390	83	24	15	1
	법인 단체등	869	38	113	147	307	149	78	23	8	5	1
	민간	14,440	35	6,094	2,309	2,414	1,643	1,379	318	142	93	13
	가정	22,935	22,935	0	0	0	0	0	0	0	0	0
	부모 협동	113	51	44	13	3	1	1	0	0	0	0
	직장	523	48	90	138	97	60	46	18	6	18	2
‘13년	소 계	43,770	23,894	6,694	3,205	4,060	2,793	2,263	497	198	150	16
	국공립	2,332	68	322	330	795	468	297	39	9	4	0
	사복 법인	1,439	9	54	161	325	389	381	81	24	14	1
	법인 단체등	868	34	113	154	301	152	77	23	8	5	1
	민간	14,751	31	6,054	2,372	2,513	1,721	1,460	335	146	107	12
	가정	23,632	23,632	0	0	0	0	0	0	0	0	0
	부모 협동	129	65	40	17	5	2	0	0	0	0	0
	직장	619	55	111	171	121	61	48	19	11	20	2
‘13년	소 계	43,665	23,676	6,677	3,234	4,106	2,844	2,265	498	200	150	15
	국공립	2,419	70	343	345	820	486	302	39	10	4	0
	사복 법인	1,424	10	56	155	319	403	366	78	23	13	1
	법인 단체등	860	31	116	149	299	155	74	23	7	5	1
	민간	14,744	33	6,008	2,384	2,524	1,726	1,468	336	148	106	11
	가정	23,400	23,400	0	0	0	0	0	0	0	0	0
	부모 협동	144	75	41	18	5	5	0	0	0	0	0
	직장	674	57	113	183	139	69	55	22	12	22	2

\* 출처 : 보육정책 DW

### 3. OECD국가의 0~6세 아동의 보육시설 등록(이용)율

( '08년 기준)

	3세 미만	3세	4세	5세	3~5세
OECD 평균	30.1%	59.7%	80.0%	91.8%	77.3%
한국	37.7%	73.3%	79.3%	86.3%	79.8%
미국	31.4%	36.3%	57.5%	73.3%	55.7%
영국	40.8%	82.4%	97.3%	98.8%	92.7%
일본	28.3%	75.4%	95.7%	98.2%	90.0%
호주	29.0%	12.1%	52.6%	99.8%	54.6%

\* 자료: Family Database (PF3.2.A). 자료 축소 편집

### 4. 보육교사 현황

#### 1) 보육교사 자격기준

- 「영유아보육법」 제21조 제2항 및 같은법 시행령 제21조에 따른 자격을 갖춘  
자로서 보건복지부 장관이 검정·수여하는 자격증을 받은자

등 급	자 격 기 준
보육교사 1급	가. 보육교사 2급 자격을 취득한 후 3년 이상의 보육업무 경력이 있는 사람으로서 보건복지부장관이 정하는 승급교육을 받은 사람 나. 보육교사 2급 자격을 취득한 후 보육 관련 대학원에서 석사학위 이상을 취득하고 1년 이상의 보육업무 경력이 있는 사람으로서 보건복지부장관이 정하는 승급교육을 받은 사람
보육교사 2급	가. 전문대학 또는 이와 같은 수준 이상의 학교에서 보건복지부령으로 정하는 보육 관련 교과목 및 학점을 이수하고 졸업한 사람 나. 보육교사 3급 자격을 취득한 후 1년 이상의 보육업무 경력이 있는 사람으로서 보건복지부장관이 정하는 승급교육을 받은 사람
보육교사 3급	고등학교 또는 이와 같은 수준 이상의 학교를 졸업한 사람으로서 보건복지부령으로 정하는 교육훈련시설에서 정해진 교육과정을 수료한 사람

## 2) 현직 보육교사 현황(시설별, 급수별, 성별)

(2013년 12월 기준, 단위 : 명)

구분	총계			1급			2급			3급		
	총계	여	남	소계	여	남	소계	여	남	소계	여	남
합계	212,331	210,200	2,131	101,194	100,422	772	98,373	97,115	1,258	12,764	12,663	101
국공립	18,792	18,738	54	12,175	12,149	26	6,396	6,369	27	221	220	1
사회복지법인	12,594	12,415	179	7,775	7,685	90	4,627	4,541	86	192	189	3
법인·단체 등	5,783	5,744	39	3,564	3,549	15	2,084	2,060	24	135	135	0
민간	98,842	97,634	1,208	46,494	46,036	458	46,280	45,581	699	6,068	6,017	51
가정	70,074	69,453	621	28,082	27,907	175	35,907	35,507	400	6,085	6,039	46
부모협동	489	484	5	265	262	3	209	207	2	15	15	0
직장	5,757	5,732	25	2,839	2,834	5	2,870	2,850	20	48	48	0

## 3) 보육교사 근무조건

구분	평균	국공립	사회복지법인	법인·단체	민간	가정	직장
일 평균 근무시간	9시간28분	9시간39분	10시간2분	9시간56분	9시간41분	9시간13분	10시간
월 평균 총 급여(만원) (A)+(B)	155	188	182	179	145	138	189
월 평균 급여(만원) (A)	131.4	162.8	160.4	155.6	121.7	115.5	157.6
월 평균 수당(만원) (B)	23.7	25.5	21.6	23.4	23.8	22.3	31.3
연간 휴가일수 (일)	9.3	11.6	11.0	11.3	8.8	7.6	11.7
어린이집 총 근무경력(개월)	53	61	60	49	44	52	46
평균 호봉	4.99	5.94	5.59	5.75	3.35	2.29	4.90

\* 출처 : 2012년 전국 보육실태조사(육아정책연구소)



○ 국공립 보육교직원의 보수기준은 「보육교직원 인건비 지급기준」에 따라 원장, 보육교사, 취사부로 교직원을 구분하여 지급

호봉	원장		보육교사		취사부	
	보수총액	월지급액	보수총액	월지급액	보수총액	월지급액
1	21,399,840	1,783,320	17,724,840	1,477,070	14,559,120	1,213,260
2	21,978,000	1,831,500	18,238,080	1,519,840	14,988,000	1,249,000
3	22,695,360	1,891,280	18,800,640	1,566,720	15,599,880	1,299,990
4	23,374,680	1,947,890	19,391,160	1,615,930	15,924,960	1,327,080
5	24,060,120	2,005,010	19,986,840	1,665,570	16,275,480	1,356,290
6	25,569,840	2,130,820	21,360,240	1,780,020	17,014,320	1,417,860
7	26,474,520	2,206,210	22,265,520	1,855,460	17,758,800	1,479,900
8	27,065,760	2,255,480	22,672,800	1,889,400	18,050,040	1,504,170
9	27,846,480	2,320,540	23,291,880	1,940,990	18,644,400	1,553,700
10	28,634,640	2,386,220	23,962,680	1,996,890	19,220,520	1,601,710
11	29,623,800	2,468,650	24,833,400	2,069,450	19,996,320	1,666,360
12	30,488,520	2,540,710	25,581,240	2,131,770	20,673,960	1,722,830
13	31,142,640	2,595,220	26,235,600	2,186,300	21,234,960	1,769,580
14	31,843,800	2,653,650	26,819,640	2,234,970	21,819,000	1,818,250
15	32,544,720	2,712,060	27,404,040	2,283,670	22,380,000	1,865,000
16	33,440,040	2,786,670	28,229,040	2,352,420	23,135,040	1,927,920
17	34,117,800	2,843,150	28,836,720	2,403,060	23,695,800	1,974,650
18	34,865,520	2,905,460	29,444,400	2,453,700	24,280,080	2,023,340
19	35,590,080	2,965,840	30,051,960	2,504,330	24,840,960	2,070,080
20	36,220,800	3,018,400	30,659,400	2,554,950	25,424,880	2,118,740
21	37,287,240	3,107,270	31,655,640	2,637,970	26,351,160	2,195,930
22	37,988,280	3,165,690	32,263,200	2,688,600	26,888,640	2,240,720
23	38,619,120	3,218,260	32,800,920	2,733,410	27,426,000	2,285,500
24	39,249,960	3,270,830	33,408,360	2,784,030	27,940,080	2,328,340
25	39,951,120	3,329,260	33,969,000	2,830,750	28,500,840	2,375,070
26	40,605,360	3,383,780	34,529,880	2,877,490	29,015,040	2,417,920
27	41,213,040	3,434,420	35,020,560	2,918,380	29,459,160	2,454,930
28	41,843,880	3,486,990	35,557,920	2,963,160	29,973,240	2,497,770
29	42,428,040	3,535,670	36,142,080	3,011,840	30,463,920	2,538,660
30	43,082,280	3,590,190	36,656,280	3,054,690	30,977,880	2,581,490

주: 보육교사에는 간호사, 영양사, 특수교사, 치료사 포함. 특수교사 수당 10만원은 별도 지급  
 자료 : 보건복지부, 2014

### Ⅲ. 어린이집 아동학대 실태

#### 1. 어린이집 아동학대 현황

##### 1) 최근 3년간 아동학대 발생장소

(단위: 건)

구분	계	2012	2013	2014 1~6
합계	17,593	6,403	6,796	4,394
아동가정내	41,641	5,436	5,409	3,796
학대행위자가정내	359	131	155	73
친인척의 집	157	71	53	33
이웃집	49	31	14	4
어린이집	436	135	232	69
유치원	79	15	36	28
학교	83	25	40	18
학원	97	36	13	48
병원	101	36	51	14
아동복지시설	584	111	379	94
기타복지시설	41	18	15	8
집근처 또는 길가	252	93	83	76
숙박업소(찜질방,여관 등)	101	41	37	23
종교시설	61	38	14	9
파악안됨	283	180	12	91
기타	269	6	253	10

##### 2) 보육시설 종사자에 의한 아동학대 현황

○ 2012년 아동보호전문기관의 전문적 판정에 기초하여 아동학대 사례로 판정된 사례 6,403건 중 시설(어린이집, 아동복지시설, 기타복지시설) 종사자에 의한 사례는 229건으로 전체의 3.6%에 해당

- 시설 유형별로 나누어 살펴보면, 어린이집 110건(48.0%), 아동복지시설 99건(43.2%), 기타복지시설 20건



- 2013년은 6,796건 중 시설(어린이집, 아동복지시설, 기타복지시설) 종사자에 의한 사례는 584건으로 전체의 8.59%에 해당
  - 시설 유형별로 나누어 살펴보면, 어린이집 202건(34.58%), 아동복지시설 362건(61.98%), 기타복지시설 20건
- 2014년 6월까지 4,394건 중 시설(어린이집, 아동복지시설, 기타복지시설) 종사자에 의한 사례는 163건으로 전체의 3.7%에 해당
  - 시설 유형별로 나누어 살펴보면, 어린이집 56건(34.4%), 아동복지시설 88건(53.9%), 기타복지시설 19건

### 3) 어린이집 발생 학대 유형별 현황

연도	합계	신체학대	정서학대	방임	신체학대 · 정서학대	신체학대 · 방임	정서학대 · 방임	신체학대 · 정서학대 · 방임
‘12년	76	16	14	16	24	0	4	2
‘13년	232	62	56	32	76	2	4	0
‘14년 6월	76	16	14	16	24	0	4	2

### 4) 어린이집 발생 학대행위자 조치결과

연도	합계	지속관찰	고소고발	행방불명	개입거부	기타 (자진퇴사·해고 등)
‘12년	135	92	24	5	0	14
‘13년	232	168	51	6	1	6
‘14년6월	76	41	27	2	0	6

## 2. 어린이집 아동학대 사례 및 조치내용

(출처 : 돌봄시설 아동학대 예방을 위한 학대 사례집, 중앙아동보호전문기관)

구분	내용	조치결과
신체학대	○ 아동의 팔에 잇자국이 선명하게 찍혀 있는 것을 확인 후 아동모가 원장에게 사실 확인요청 - 아이에게 밥을 먹이는데 자꾸 뱉어내어 억지로 밥을 먹이자 아이기 원장의 머리카락을 잡아당겨서 아동의 팔을 깨물음	○ 아동보호 전문기관의 조사 결과 아동학대(신체학대)로 판정 후 원장 고소고발 및 보조금 반환조치
신체학대	○ 아동(2세)의 양쪽 귀와 볼에 상흔이 남아 있는 것을 보고 아동보호 전문기관에 신고 - 조사결과 보육교사가 점심시간에 아동이 밥을 먹지 않고 졸자 해당아동의 귀를 잡아 당긴 사실 확인	○ 해당 어린이집 보조금 3개월 정지 및 모니터링 - 원장 벌금 3백만원 - 해당 보육교사 자격취소, 집행유예 2년 징역 선고
신체학대	○ 아동(1세)의 입술이 부풀어 있는 상흔을 확인 후 아동보호 전문기관에 신고 - 어린이집 원장과 보육교사 진술에 의하면 해당아동이 평소 보육교사를 물곤 해서 원장이 아동의 행동을 저지하기 위해 손가락으로 툅툅쳤다고 했으나 cctv확인을 요청하자 폭행 시인	○ 해당 어린이집 보조금 반환 - 시설장 및 대표자 변경 처분
신체학대	○ 아동(1세)가 어린이집에 다닌 지 두 달쯤 되었을 때, 등에 전체적으로 멍이 들고 실핏줄이 터진 채로 하원하여 아동보호 전문기관에 신고 - 사례조사 결과 수차례 아동을 때린 것으로 확인 학대 판정	○ 해당 어린이집 폐쇄, 원장 자격 취소

신체·정서 학대	<ul style="list-style-type: none"> <li>○ 어린이집에서 하원한 아이들이 선생님이 때린다는 이야기 등을 하자 학부모들이 신고</li> <li>- cctv 확인을 통해 교사가 아동들에게 완력을 행사하는 모습이 확인되거나 40여분간 움직이지 못하게 하는 모습 등을 확인함</li> </ul>	○ 해당 보육교사 해임, 어린이집 벌금 및 보조금 지급 중지
신체·정서 학대	<ul style="list-style-type: none"> <li>○ 아동들이 말을 듣지 않으면 장롱이나 화장실에 감금하거나 잦은 체벌로 공포심을 유발하는 원장에 대한 신고 접수</li> <li>- 현장조사 결과 전·현직 교사들의 증언결과 해당 사실 확인</li> </ul>	○ 어린이집 폐쇄

### 3. 어린이집 아동학대 관련 행정처분 제도 현황

#### 1) 아동학대 발생 어린이집 및 학대행위자에 대한 조치

- 아동학대 발생 시, 원장 및 보육교사는 자격정지 1년 및 징역 또는 벌금형을 선고받은 경우 자격을 취소함
  - 자격정지의 경우, 영유아에게 중대한 생명·신체 또는 정신적 손해를 입힌 경우에 한하여 사법부 판결 이전에도 행정처분이 가능함

#### <관련법규>

#### 「영유아보육법」

제46조(어린이집의 원장의 자격정지) 보건복지부장관은 어린이집의 원장이 다음 각 호의 어느 하나에 해당하면 1년 이내의 범위에서 보건복지부령으로 정하는 바에 따라 그 자격을 정지시킬 수 있다.

1. 어린이집의 원장이 업무 수행 중 고의나 중대한 과실로 영유아에게

손해를 입힌 경우로서 다음 각 목의 어느 하나에 해당하는 경우  
가. 영유아의 생명을 해치거나 신체 또는 정신에 중대한 손해를 입힌 경우  
나. 제24조에 따른 운영기준을 위반하여 손해를 입힌 경우  
다. 제33조에 따라 보건복지부령으로 정한 급식기준을 위반하여 손해를 입힌 경우

라. 그 밖에 손해를 입힌 경우

2. 해당 업무 수행에 필요한 자격이 없는 자를 채용하여 보육교사·간호사 또는 영양사 등의 업무를 수행하게 한 경우
3. 제23조에 따른 보수교육을 연속하여 3회 이상 받지 아니한 경우
4. 거짓이나 그 밖의 부정한 방법으로 보조금을 교부받거나 보조금을 유용한 경우

제47조(보육교사의 자격정지) 보건복지부장관은 보육교사가 다음 각 호의 어느 하나에 해당하면 1년 이내의 범위에서 보건복지부령으로 정하는 바에 따라 그 자격을 정지시킬 수 있다.

1. 보육교사가 업무 수행 중 그 자격과 관련하여 고의나 중대한 과실로 손해를 입힌 경우
2. 제23조의2에 따른 보수교육을 연속하여 3회 이상 받지 아니한 경우

제48조(어린이집의 원장 또는 보육교사의 자격취소) ① 보건복지부장관은 어린이집의 원장 또는 보육교사가 다음 각 호의 어느 하나에 해당하면 그 자격을 취소할 수 있다.

1. 거짓이나 그 밖의 부정한 방법으로 자격증을 취득한 경우
2. 자격 취득자가 업무 수행 중 그 자격과 관련하여 고의나 중대한 과실로 손해를 입히고 금고 이상의 형을 선고받은 경우
3. 「아동복지법」 제17조의 금지행위를 하여 같은 법 제71조제1항에 따른 처벌을 받은 경우
4. 제22조의2에 따른 명의대여 금지 등의 의무를 위반한 경우
5. 자격정지처분기간 종료 후 3년 이내에 자격정지처분에 해당하는 행위를 한 경우
6. 자격정지처분을 받고도 자격정지처분기간 이내에 자격증을 사용하여 자격 관련 업무를 수행한 경우
7. 자격정지처분을 3회 이상 받은 경우
8. 제46조제4호에 해당하여 금고 이상의 형을 선고받은 경우

② 보건복지부장관은 제1항에 따라 자격이 취소된 사람에게는 그 취소된 날부터 2년 이내에는 자격을 재교부하지 못한다. 다만, 제1항제3호에 따라 자격이 취소된 경우에는 그 취소된 날부터 10년 이내에는 자격을 재교부하지 못한다.

## 「아동복지법」

제17조(금지행위) 누구든지 다음 각 호의 어느 하나에 해당하는 행위를 하여서는 아니 된다.

1. 아동을 매매하는 행위
2. 아동에게 음란한 행위를 시키거나 이를 매개하는 행위 또는 아동에게 성적 수치심을 주는 성희롱 등의 성적 학대행위
3. 아동의 신체에 손상을 주거나 신체의 건강 및 발달을 해치는 신체적 학대행위
4. 삭제
5. 아동의 정신건강 및 발달에 해를 끼치는 정서적 학대행위
6. 자신의 보호·감독을 받는 아동을 유기하거나 의식주를 포함한 기본적인 보호·양육·치료 및 교육을 소홀히 하는 방임행위
7. 장애를 가진 아동을 공중에 관람시키는 행위
8. 아동에게 구걸을 시키거나 아동을 이용하여 구걸하는 행위
9. 공중의 오락 또는 흥행을 목적으로 아동의 건강 또는 안전에 유해한 곡예를 시키는 행위 또는 이를 위하여 아동을 제3자에게 인도하는 행위
10. 정당한 권한을 가진 알선기관 외의 자가 아동의 양육을 알선하고 금품을 취득하거나 금품을 요구 또는 약속하는 행위
11. 아동을 위하여 증여 또는 급여된 금품을 그 목적 외의 용도로 사용하는 행위

제71조(벌칙) ① 제17조를 위반한 자는 다음 각 호의 구분에 따라 처벌한다.

1. 제1호(「아동·청소년의 성보호에 관한 법률」 제12조에 따른 매매는 제외한다)에 해당하는 행위를 한 자는 10년 이하의 징역에 처한다.
- 1의2. 제2호에 해당하는 행위를 한 자는 10년 이하의 징역 또는 5천만원 이하의 벌금에 처한다.
2. 제3호부터 제8호까지의 규정에 해당하는 행위를 한 자는 5년 이하의

징역 또는 3천만원 이하의 벌금에 처한다.

3. 제10호 또는 제11호에 해당하는 행위를 한 자는 3년 이하의 징역 또는 2천만원 이하의 벌금에 처한다.

4. 제9호에 해당하는 행위를 한 자는 1년 이하의 징역 또는 500만원 이하의 벌금에 처한다.

○ 평가인증 취소, 기본보육료·교직원인건비·기타 지자체 특수 시책 지원 중단 최대 9개월

- 학대행위자의 학대사실 인정, 아동보호전문기관의 판정, 사법기관에 기소된 경우는 지원 중단 가능함

- 보건복지부의 ‘보육사업안내 지침’에 근거

○ 어린이집 내 아동학대 발생 시 의무적으로 신고해야 하며, 미신고 또는 거짓 신고 시 300만원 이하 과태료 부과 가능

- 「아동복지법」 제25조에 근거

## 2) 지난 3년간 아동학대로 인한 어린이집 행정처분 현황

연도	처분 어린이집 (개소)	합계	처분유형									
			시정 명령 (교육 이수등)	보조금 중단	운영 정지	시설 폐쇄	기타 (위탁 취소등)	자격 정지 (보육 교사등)	자격 취소 (보육 교사등)	자격 정지 (원장)	자격 취소 (원장)	기타 (과태료 부과, 고발등)
11년	14	32	-	12	4	-	2	2	5	2	3	2
12년	33	56	1	22	5	2	2	3	10	2	5	4
13년	51	104	7	32	6	3	1	17	17	7	5	9

## 3) 「영유아보육법」 개정 사항

○ 그동안 보육교사나 원장 등에 대한 조치를 위한 법적 근거만 있고, 학대 발생 어린이집에 대한 조치를 위한 규정은 없어 시설에 대한 제재가 이뤄

지지 못하였음

- 시설에 대한 조치가 보건복지부의 ‘보육사업안내 지침’에 근거하여 평가인증 취소나 지원 중단 등만 이뤄져 옴
- 「영유아보육법」 시행규칙 상 운영기준과 이에 대한 위반 시의 행정처분에는 아동학대 발생 어린이집에 대한 시정조치, 운영정지, 시설폐쇄 등이 적용되지 않았음

○ 어린이집 학대 방지를 강화하기 위한 법규 개정 동향

- 과거 「영유아보육법」의 제48조에 의한 어린이집 원장과 보육교사의 자격 취소의 경우, 기존에는 자격취소 후 1년 이후에 재발급이 가능하여 학대경력자가 보육이나 아동관련 업무에 종사하지 못하도록 막는 제도적 장치가 미흡하다고 지적되었음
- 학대경력자가 보육업무에 종사하지 못하도록 제한을 강화하고 학대의 재발을 방지하기 위해 「영유아보육법」이 개정됨

-제안이유

「아동복지법」 제17조에 따른 금지행위를 하여 벌금형 이상의 형을 선고 받고 그 집행이 종료된 후 일정기간이 지나지 아니한 자에게는 어린이집의 설치·운영 및 어린이집에서의 근무를 하지 못하도록 개정되었으며, 아동학대로 처벌받은 자가 어린이집에서 근무하려는 경우 아동학대 방지를 위한 교육을 명하도록 하여 재범가능성을 줄이도록 함

#### 4. 문 제 점

##### 1) 일률적 고소·고발진행과 지원중단 조치

- 현행 제도는 지방자치단체가 아동보호전문기관의 판정에 따라 학대가 발

생한 어린이집을 대상으로 반드시 형사고소·고발을 진행하도록 할 뿐 아니라 보육교직원 인건비, 보조금 중단 등의 조치가 내려짐으로써 학대가 발생한 어린이집에 대한 일률적인 처벌이 내려지도록 하고 있음

- 보건복지부의 지침에는 지방자치단체가 학대사례를 인지할 때에는 관할 아동보호전문기관에 통보하여 합동조사를 실시하거나 피해 아동에게 필요한 조치를 취하도록하고 있으며, 학대 사실을 확인(확인서 징구, 아동보호 전문기관 판정 등)한 경우 반드시 형사고소·고발조치하도록 하고, 관련 내용을 시도 및 보건복지부에 즉시 보고하도록 명시하고 있음

## 2) 시설에 대한 효과적 제재 미흡

- 학대 발생 어린이집에 대한 효과적 조치조향이 없어 이를 보완하기 위한 「영유아보육법」이 개정되었으나, 시설에 대한 제재를 현행법 운영기준 위반 시의 행정처분 제도에 끼워 맞춰서 일률적인 운영정지나 시설폐쇄로만 시행한다면 아동학대에 대한 재발 방지의 효과성이 떨어질 수 있다는 문제점 있음
- 「영유아보육법」의 행정처분 체계는 운영기준 위반 적발시 시정·변경 명령을 내리고, 명령에도 불구하고 운영기준이 다시 위반되면, 1차 위반 시 3개월 운영정지 처분, 2차 위반 시 6개월 운영정지 처분, 3차 위반 시 시설폐쇄 조치를 내리는 단순하고 일률적인 처벌구조로 되어 있음

## 3) 아동학대 제재에 대한 별도의 행정처분기준 부재

- 어린이집에서 아동학대 발생시 관할 아동보호전문기관이 현장 조사 등을 거쳐 아동학대여부를 판정하며, 학대로 판정시 지자체는 사법기관에 고발 조치를 하고 보조금 중단 등 행정처분절차가 진행되나, 보조금 중단 이외



에 별도의 행정처분(운영정지 등) 기준이 없고 보조금 중단 또한 시기 및 절차 등이 명확하지 않아 일선 행정기관마다 처분결과가 각각 상이하다는 문제점이 있음

- 동일한 위반내용에 대해 각 지방자치단체의 처분내용이 달라 지역별 형평성 논란 우려 높음
- 행정소송 제기 가능성을 빌미로 지방자치단체가 처분을 잠정 지연하거나 유보하는 등 제도를 임의적으로 운영하는 경우 발생
- 현행 「영유아보육사업안내」에 의하면, 아동학대가 발생한 시설에 대해서는 보육교직원인건비와 지방자치단체가 시행하고 있는 특수시책상 지원을 최대 9개월 범위 내에서 중단하도록 하고 있음
- 단, 보조금 중단은 학대행위자가 학대사실에 대해 인정한 경우(확인서 징구), 아동보호전문기관에서 아동학대 사례로 판정한 경우, 또는 사법기관에서 학대사실을 인정한 경우임

#### <국민권익위원회 실태조사 결과 예시(2013년도 7월)>

- A도의 경우, ‘11. ~ ‘13.6월까지 어린이집 아동학대 판정 사례에 대하여 행정처분이 단 한건도 없으며, B광역시의 경우, 어린이집 아동학대건에 대하여 보조금 중단처분을 하였으나, 행정소송 등으로 인해 보조금 중단처분을 취소
  - 서울 C구청은 아동학대사건이 발생한 어린이집에 대하여 아동보호전문기관의 학대판정이 있었으나 처분대상자가 소송을 제기하여 소가 진행중이라는 이유로 보조금 중단을 판결이후로 미뤄...
  - 서울 D구청의 경우, 어린이집 아동학대사건들에 대하여 아동보호전문기관이 아동학대로 판정시 보조금 중단(9개월)처분을 하였으나 1곳은 원장의 자진폐쇄의사를 수용, 행정처분 생략
- (권익위 실태조사 결과(‘13. 7))

#### 4) 아동학대 유형·경중에 따른 행정처분 기준 세분화 필요

- 아동학대사건의 경중 및 고의성 여부, 사법적 판결의 수위 등에 대한 세부기준이 없어 일률적 처분 불가피
- 이에 따라 경미한 사안과 심각한 아동학대사건의 처분내용이 동일하여 형평성 문제 대두

## 〈국가권익위원회 실태조사 결과 예시(2013년도 7월)〉

- 어린이집이 아동학대 판정건에 대하여 세부적인 처분기준이 없어 일률적으로 보조금 중단(9개월)을 처분 할 수 밖에 없음 〈지자체 담당공무원〉
  - 어린이집 아동학대에 대하여 피해자의 요구가 다르므로 이를 반영한 처분이 필요  
 - 자체교육·시정을 원하는 경우, 수사, 처벌을 원하는 경우 등을 구분 〈지역아동보호전문기관〉
- 권익위 실태조사 결과('13. 7.)

### 5) 어린이집 종사자의 아동학대시 자격정지 처분 불명확

- 현재 아동학대에 대한 자격정지 규정이 지나치게 포괄적으로, 일선 지자체에서는 소송 등의 분쟁을 우려, 자격정지 처분 대신 법원 판결 이후 자격취소로 처분하는 것을 선호

#### 〈 영유아보육법 요약〉

- ☞ 자격정지 : 어린이집 원장이나 보육교사가 업무수행 중 고의나 중대한 과실로 영유아에게 손해를 입힌 경우 1년이내의 범위에서 자격을 정지시킬 수 있음  
 - 영유아에게 중대한 생명·신체 또는 정신적 손해를 입힌 경우
- ☞ 자격취소  
 「아동복지법」 제17조의 금지행위를 하여 같은 법 제71조제1항에 따른 처벌을 받은 경우

- 이로 인해 조사(수사)가 진행되는 중에도 학대행위자인 교사나 원장 등이 어린이집에서 아동보육을 담당하는 경우가 발생, 학부모들의 불신과 불안이 증폭
- 관련 지침에도 보조금 중단 및 자격취소, 어린이집 폐쇄 등과 달리, 종사자에 대한 자격정지 내용이 없는 실정

- 아동학대가 발생하여 아동보호전문기관의 조사가 진행중이던 서울 모 어린이집에서는 학대 당사자인 보육교사가 평상시와 같이 아동을 보육하고 있었음 (권익위 실태조사 결과('13. 7.))
- 학대행위자가 어린이집 교사 등일 경우, 실질적으로 자격을 정지할 수 있는 지침 보완이 시급한 실정(일선 지자체 담당 면담내용) (권익위 실태조사 결과 '13. 7.)

## 6) 아동학대 피해아동에 대한 사후관리 소홀

- 아동학대와 관련하여 지자체 등 행정관청은 적발과 처분에만 치중, 피해아동과 가족에 대한 사후관리 소홀
  - 현재 「아동복지법」상 아동보호전문기관은 피해아동을 방문·상담하고 의료적·심리적 치료를 수행하도록 하고 있음

### 〈 아동복지법 요약〉

- ☞ 제28조(사후관리 등) 아동보호전문기관은 아동학대가 종료된 이후에도 가정방문, 전화상담 등을 통하여 아동학대의 재발여부를 확인하여야 하며 재발방지 등을 위하여 피해아동 및 보호자 등에게 필요한 지원을 할 수 있다.
- ☞ 제29조(피해아동 및 그 가족에 대한 지원) 아동보호전문기관은 아동의 안전 확보와 재학대 방지 등을 위하여 피해아동 및 가족 등에게 상담, 교육 및 의료적·심리적 치료 등의 필요한 지원을 제공하여야 한다.

- 따라서 어린이집을 지도감독하고 있는 관할 지자체는 아동보호전문기관으로 연계 이후 피해아동의 상담·치료 경과 등에 대한 별도의 피드백 절차가 없어, 피해아동보호에 대한 행정적 지원이 원활치 않은 실정

- 학대 사례 인지 시 관할 아동보호전문기관에 통보하여 합동 조사하거나 피해아동에 대한 필요한 조치를 취한 후,...(이하 중략)(← 인지도점 모호, 필요한 조치에 대한 세부사항 미규정)

< 2013년 보육사업안내 >

## 7) 아동학대 신고유인제에 대한 대책 사실상 전무

- 아동학대의 특성상 적발이 어렵고 대부분 신고에 의해 조사가 진행되나, 신고를 유인할 만한 제도적 대책이 사실상 전무
  - 관련법 등에 지급근거가 명시된 타 포상금과 달리, 어린이집 아동학대 신고포상금은 관련 지침에만 포상금 지급규정 운영
    - ※ 「보육사업지침」中
  - 학대신고자에 대해서는 별도의 규정에 따른 포상금 지급 가능(⇒ 지침내 별도기준 미비)

- 이에 따라 현재 명확한 법적 근거 및 지급 절차가 없어 일선 지자체 담당자조차 포상금 제도에 대한 혼선 야기

- 신고자에 대하여 포상금을 지급하고자 해도 얼마를 어떻게 지급해야 하는지 기준이 없어 일선 지자체에서도 실질적으로 미운영
- 위원회가 실태조사를 실시한 지자체 중 포상금 지급 사례는 단 한건도 없음
- 관계부처의 ‘포상금 지급’ 보도자료가 나간후 이에 대한 문의가 빈발하나 명확한 업무처리지침이 없어 답변을 못하고 있는 실정

권익위 실태조사 결과('13. 7.)

- 또한 어린이집 종사자의 경우, 아동학대 신고의무자라 할지라도 아동학대 발생시 신분상·운영상 큰 타격을 입게 되므로 자발적인 신고는 사실상 불가능한 실정

- 서울 F구 어린이집에서 교사로 근무하던 이모 보육교사는 동료 교사가 특정 아동을 자주 체벌하는 것을 보았으나 묵인하다가 타 어린이집 전출 후에야 해당 아동의 부모에게 유선으로 이 사실을 알려...

권익위 실태조사 결과('13. 7.)

## 5. 개선방안

### 1) 학대행위 발생 어린이집에 대한 행정처분의 정교화 방안

- 개정된 「영유아보육법」에 마련된 법적 근거를 바탕으로, 학대 발생 어린이집에 대한 행정처분 시행을 위한 세부 규정을 시행규칙 등에 마련할 때, 아동학대 관련 행정처분은 기존의 행정처분 세부기준 체계와는 별도로 정교화된 세부기준을 마련할 필요가 있음
- 현행 「영유아보육법」의 행정처분 단계인 시정·변경, 운영정지, 시설폐쇄는 단순하고 일률적이어서 아동 학대에 대한 효과적인 개입방안으로서는 미흡함

- 현행 「영유아보육법 시행규칙」 상 ‘어린이집의 운영기준(시행규칙 제23조 및 제34조 관련 별표 8)’에 대한 위반은 ‘어린이집에 대한 행정처분의 세부기준(「영유아보육법 시행규칙」 별표 9 제38조제1항 관련)에 따라 이루어지는데, 현재 아동학대와 관련하여서는 신고 의무만 시행규칙 별표 8의 제3호 가목에 있는 ‘안전관리’ 부분에 시설, 소방, 안전사고 등에 포함되어 제시되어 있음

- 지방자치단체가 아동보호전문기관의 판정을 참고하여 단계별로 정교화된 개입을 행정처분으로 내리도록 하고, 아동학대가 발생한 보육시설에 대한 조치사항을 학대의 경중 등을 감안하여 보조금 지원 중단 조치 이전에 경고 및 교육조치를 추가함으로써 학대발생 어린이집을 대상으로 학대 정도에 따른 차별적 개입을 시행하고, 학대의 재발방지에 실효성을 제고할 필요가 있음
- 현재의 지침에 대한 변경은 아래에 제시된 아동보호전문기관의 의견 참고

목차	2013년 보육사업안내 지침(p.120)	수정 및 추가 필요사항
어린이집 아동학대 예방 및 조 치요령	<p>라. 아동학대가 발생한 시설에 대한 조치사항</p> <p>○ 학대 사례 인지시 관할 아동보호전문기관에 통보하여 합동 조사하거나 피해 아동에 대한 필요한 조치를 취한 후, 학대 사실을 확인(확인서 징구, 아동보호전문기관 판정 등)하면 반드시 수사기관에 고발하고, 관련 내용을 시도 및 보건복지부에 즉시 보고</p>	<p>라. 아동학대가 발생한 시설에 대한 조치사항(수정)</p> <p>○ 학대 사례 인지시 관할 아동보호전문기관에 통보하여 합동 조사하거나 피해아동에 대한 필요한 조치를 취한 후, 학대 사실을 확인(확인서 징구, 아동보호전문기관 판정 등)하면 학대 정도에 따라 형사고소, 고발 조치여부를 결정하고, 관련 내용을 시도 및 보건복지부에 즉시 보고(추가)</p> <p>- 「아동복지법」 제3조에 따른 아동학대가 발생한 시설에 대해서는 경고조치 또는 아동보호전문기관의 협조를 통한 아동학대 관련 교육 및 상담 등을 시행</p> <p>- 아동학대가 발생한 어린이집에 대한 형사고소·고발조치여부는 아동학대의 심각성 및 아동보호전문기관의 판정 고려하여 결정</p>

자료 : 중앙아동보호전문기관(2013)

○ 어린이집 아동학대에 대한 제재 처분기준 마련

- 「영유아보육법시행규칙」 ‘별표9’ (어린이집에 대한 행정처분의 세부 기준)에 아동학대 관련 처분내용 명시

「영유아보육법시행규칙」 제38조제1항 관련 ‘별표9’ 추가 필요사항

개정 전	개정 후
가. 거짓이나 부정한 방법으로 보조금을 교부받거나 유용한 경우 나 ~ 파.(중략)	가. 거짓이나 부정한 방법으로 보조금을 교부받거나 유용한 경우 나 ~ 파.(중략) 하. 영유아에 대해 생명, 신체 또는 정신적 위해를 입힌 경우 (신설)

○ 어린이집 종사자(원장, 보육교사 등)의 아동학대시 자격정지 규정을 관련 지침 등에 명확히 규정함으로써 처분의 실효성 확보

- 「영유아보육사업지침」 내 보육교직원의 아동학대에 대한 자격정지 규정을 상세히 명시할 필요 있음

2) 아동학대 피해아동에 대한 사후관리 강화

○ 지역아동보호전문기관의 피해아동에 대한 사후관리 실적을 지방자치단체에 통보하는 방안 마련

3) 아동학대 신고유인제 확대

○ 아동학대 신고포상금 지급근거 및 세부지급기준 마련

- 「영유아보육법」, 「영유아보육법 시행령」, 「영유아보육법 시행규칙」, 「영유아보육사업지침」 등에 규정 및 절차 명시

## 「영유아보육법」 추가 필요사항

<개정전>	<개정후>
제41조(지도와 명령) 보건복지부장관, 시·도지사 및 시장·군수·구청장은 보육사업의 원활한 수행을 위하여 어린이집 설치·운영자 및 보육교직원에 대하여 필요한 지도와 명령을 할 수 있다.	제41조(지도와 명령) ①보건복지부장관, 시·도지사 및 시장·군수·구청장은 보육사업의 원활한 수행을 위하여 어린이집 설치·운영자 및 보육교직원에 대하여 필요한 지도와 명령을 할 수 있다. <div style="border: 1px solid black; padding: 5px; margin-top: 10px;"> <b>&lt;신설&gt; ② 아동학대, 급식·안전관리, 그 밖에 이 법을 위반한 사항에 대한 신고 접수 및 처리를 위하여 보육신고센터 등을 운영하고 위반 사항을 신고한 사람에 대하여 대통령령으로 정하는 바에 따라 포상금을 지급할 수 있다</b> </div>

## 「영유아보육법시행령」 추가 필요사항

<개정전>	<개정후>
	<b>&lt;신설&gt; 제28조(포상금의 지급사유 등) 법 제41조 제2항에 따른 포상금은 다음 각 호의 어느 하나에 해당하는 행위를 신고한 사람에게 예산의 범위에서 지급한다...(중략)...</b> <b>③ 보건복지부장관 및 지방자치단체의 장은 포상금 지급에 필요한 예산을 확보하여야 한다.</b> <b>④ 포상금의 지급기준, 지급절차 등 그 밖에 필요한 사항은 보건복지부령으로 정한다.</b>

○ 자진(내부)신고자에 대한 인센티브제 도입

- 행정처분 경감혜택 등
- 현 보조금 중단 9개월 → (자진신고시) 보조금 중단 6개월(3개월 경감)





## IV. 아동학대 피해 아동 정신치유

### 1. 아동학대 피해아동의 외상 후 스트레스성 장애

#### 1) 아동학대 피해 이후 반응

- 아동학대 피해아동의 경우 대상관계 이상으로 학대피해 아동들은 생후 초기 발달에서 폭력과 거부에 노출되어 ‘기본적 신뢰감’ 형성에 결함을 가짐
- 충동조절의 이상으로 종종 집에서 혹은 학교에서 공격적, 파괴적이라는 말을 많이 들음
- 또래나 형제관계에서 남 괴롭히기, 싸움, 공격 행동이 많고, 어린 아동에게서는 안절부절, 과잉행동이 많고, 좀 더 나이든 아동이나 청소년에게는 반사회적 혹은 비행이 많음
- 신체, 정서학대와 방임의 후유증은 단순한 타박상, 골절 등에 그치지 않고 정상적인 생활을 유지할 수 없는 정도의 후유증을 가져오거나 사망에 이르게 하는 경우도 있음
  - 중추신경계 장애
  - 공격, 파괴적 행동, 과잉행동, 자학행동, 반사회적 행동 및 비행, 자살
  - 자신감결여, 자아기능손상, 위축, 대인관계기피, 불면증, 급성불안 반응, 심한 공황상태
  - 성장발달지연, 언어발달의 장애, 집중력 장애, 정신지체
- 성추행, 성폭행, 가족 내 성학대를 지속적으로 경험한 아동에게는 성에 관한 부적절한 행동이 나타남
  - 예를 들면, 금전이나 선물, 관심 등을 얻기 위한 수단으로 성을 이

용하기도 하고, 성에 대한 공포심, 수치심, 혼돈 등 부정적인 감정을 경험하기도 하며 거식증과 같은 자기파괴적인 행동을 보이기도 함

- 성학대 아동의 정신상태 검사를 보면 격리불안, 퇴행, 학교등교거부 등의 증상이 많았고, 어려움, 죄책감, 난교, 가출 등의 문제를 보였으며, 진단적으로는 우울장애가 가장 많고, 외상 후 스트레스 장애, 급성 스트레스 장애, 불안장애를 가지고 있었음

## 2) 외상 후 스트레스 장애

- 개념 : 한 번 경험한 또는 반복되는 치명적인 사건\*을 회상하면서 지속적으로 나타내는 불안증세
- 치명적인 사건이란 인간 경험의 정상범주에서 벗어난 것으로서 폭력장면의 목격, 친족의 죽음, 성폭력 및 아동학대 등을 포함함

## 3) 외상 후 스트레스성 장애에 영향을 미치는 요인

- 사회심리학적 모델에 따르면 외상 후 스트레스 장애에 영향을 미치는 요인들은 크게 외상적 사건의 특성, 외상경험 당사자의 특징 및 대처자원, 사회적 환경 등으로 범주화될 수 있음
- 외상적 특성의 경우 외상 사건이 얼마나 심각했는지, 얼마나 지속되었는지, 그 사건이 반복될 가능성이 있는지 등이 외상 후 스트레스 장애로의 발전 여부를 가늠하는데 중요한 요소가 됨
- 학대빈도와 학대 지속성이 높은 집단이 낮은 집단보다 심각한 문제행동과 정서적 문제행동이 나타났으며, 아동학대 관련 실무자들은 아동이 학대를 더 많이 받을수록, 더 오래 받을수록, 싸움이나 공격적인 행동을 더 많이 하고 학습거부, 도벽, 우울, 불안감, 타인

- 불신, 위축 자신감 결여 등의 문제가 밖으로 외현화 된다고 인식함
- 개인의 특징 및 대처양식의 경우 개인의 자아강도가 강할수록, 외상사건에 대처할 자원이 많고 효율적인 방어기제를 사용할수록 외상후 스트레스 장애에 성공적으로 대처할 수 있음
  - 이와 더불어 외상이전에 다른 스트레스를 겪고 있었는지, 정신질환을 가지고 있었는지 혹은 정신질환에 대한 유전, 체질적 취약성이 있는지 등도 중요한 요소가 됨
  - 학대 피해아동들은 스스로의 우울 성향을 높게 지각하고 있었고 연령이 어릴수록 자신에 대한 평가를 낮게 하는 경향이 있었음
- 사회적 환경의 경우 가족이나 친구 및 주변사람들의 지지, 사회문화적인 특징 등의 요인이 외상의 극복여부에 영향을 미칠 수 있음
- 학대 이후 지나친 취재와 자극적인 보도는 피해아동에게 재경험을 하게 만들어 2차 가해의 형태로 나타날 수 있음.

### 3) 외상 후 스트레스성 장애에 대한 부작용

- 갑작스럽게 피해를 당한 아동은 불안과 공포를 포함한 급성 불안 증세를 보다 많이 드러냄. 지속적이고 반복적으로 피해를 입은 경우에는 우울, 무기력, 심리적 황폐화, 재피해화,品行장애, 피해자화 등의 부작용을 보다 많이 드러내는 경향이 있음

## 2. 외상 후 스트레스성 장애 치유 프로그램 필요성 및 치료방법

### 1) 필요성

- 학대 피해아동은 문제행동을 보일 수 있으며, 적절한 도움이 없으면 후유증 및 외상 후 스트레스 장애가 장기간 지속될 수 있음
- 따라서 학대로 인해 발생될 수 있는 일차적인 문제행동을 제거 또는 경감시키는 신속하고 충분한 상담, 교육, 치료 등의 프로그램을 통해 아동들의 적절한 적응을 돕는 것이 절대적으로 필요함

### 2) 치료방법

- 외상기간에 따른 치료접근
  - 외상(학대)에 노출된 직후 : 회복에 대한 낙관적인 메시지를 전달하면서 정서적 지지를 제공하는 것이 도움 됨
  - 외상(학대) 후 2~4주 : 단기 인지행동치료가 증상을 감소시키고 만성화되는 것을 예방함
  - 외상(학대) 후 증상이 3개월 이상 지속 : 외상(학대)에 초점을 맞춘 인지행동치료를 8~12주간 실시하는 것이 효과적임
- 치료프로그램의 목적
  - 학대에 대한 교육을 통해 학대피해아동의 불합리한 자책을 감소시키는데 초점을 둠
  - 정서적 표현 및 분노를 조절하도록 함
  - 학대 경험에 대해 점진적으로 노출시키고, 그 경험을 점진적으로 처리하도록 함
  - 또한 학대 경험과 관련된 감정과 사고를 처리하도록 하는데 목적이 있음

### 3. 아동학대 피해아동 관리에 대한 해외사례

#### 1) 미국 워싱턴 DC

구분	내용
아동학대 관련 전담기관 설치여부	<p>○ 전담기관  <b>Child and Family Service Agency(CFSA)</b>            - 아동학대신고접수, 현장조사 및 사례판정, 아동분리, 가정위탁, 지역사회 민간기관과의 협력체계구축의 역할을 수행함</p>
공공기관-민간기관 역할분담	<p>○ 공공기관 역할            - 미국에서는 아동학대사례가 발생할 경우 <b>신고접수 및 현장조사, 보호조치</b>는 주정부의 공공기관에서 담당</p> <p>○ 민간기관 역할            - 상담 및 치료 등의 서비스는 전문 민간기관 및 이와 직접 연결되어 있는 지역협의체(Community Collaborative)가 담당</p>
긴급전화 설치여부	<p>○ 24시간 긴급전화 운영  <b>CFSA(Child and Family Services Agency)</b>에는 신고접수만 받는 인력들이 별도로 배치되어 있음.</p>
학대피해아동보호/ 서비스지원기관	<p>○ Office of the Deputy Director for Clinical Practice            - 심리치료사, 소아과 의사, 약물전문가, 교육전문가, 정신건강 전문가 등 관련분야 전문가 33명으로 구성되어 있으며, 아동에게 직접적인 서비스를 제공하기보다 아동에 대한 서비스가 얼마나 잘 진행되고 있는지의 여부를 모니터링하고 CPS Worker에게 자문을 제공하는 역할을 함</p> <p>○ Resource Center와 Clearinghouse            - 주정부에는 아동보호정책 개발을 위한 제언을 제공하고, 학대아동을 위한 직접적인 서비스를 담당하는 기관에게는 서비스의 질을 향상시킬 수 있는 정보와 기술, 지식을 제공</p> <p>○ National Child Welfare Resource Center for Family-Centered Practice            - 가족들의 안전, 지속성, 삶의 질이라는 목적을 달성            - 서비스를 제공하는 아동복지기관 및 주(州)의 능력과 자원을 확립시키고자 함</p> <p>○ National Child Welfare Resource Center on Legal and Judicial Issues            - 아동보호와 관련되어 발생하는 법적인 문제를 관련기관이 원활히 해결할 수 있도록 기술적인 원조, 상담 등을 실시            - 아동보호와 관련된 법적 사건의 진행방법, 아동복지기관과 법원이</p>

	<p>협력하는 법, CPS Worker가 법적 시스템을 다루는 방법 등에 관한 훈련을 제공</p> <ul style="list-style-type: none"> <li>- 아동학대, 가정위탁, 입양, 영구계획 등에 대해 관련기관, 법원, 변호사 단체, 전문가의 인식을 넓히기 위해 노력하며, 아동복지 관련 법과 규정의 개선방안에 대해 자문을 제공</li> </ul> <p>○ 지역협의체(Community Collaborative)</p> <ul style="list-style-type: none"> <li>- 지역사회의 문제가 무엇인지를 파악하고 이를 개선하기 위해 노력을 제공하며 이를 위해 빈곤한 가족과 아동을 위한 직접적인 서비스 제공</li> </ul> <p>예) Columbia Heights / Shaw Family Support Collaborative</p>
아동학대업무처리도 (아동보호체계도)	<p>미국의 아동보호체계도(워싱턴 DC)</p>

※ 미국의 아동학대 업무체계는 주마다 상이하나, 미국 펜실베이니아주의 경우 아동인구 10만명에 아동보호전문기관 1개소 설치되어 있음.

## 〈참고〉 아동학대 피해관련 미국 사례

### 1) 아동 관련 종사자 자격기준 관련

○ 미국의 경우, 아동양육분야의 직원들의 자격을 규정하는 연방법은

없으나, 각 주에서 학대를 방지하기 위한 최소한의 기준이 있음

- 많은 주들은 범죄전력 조회, 아동학대 전력 조회, 지문 기록 등과 같은 다양한 방법으로 새로운 직원들의 자격기준을 검사하고 있음
- 1993년 개정된 The National Child Protection Act는 각 주들이 아동에 대한 양육을 제공하는 사람에 대한 범죄기록확인을 할 수 있도록 함

※ NAEYC의 아동 관련 종사자 심사 및 채용하는 것에 대한 가이드라인

- 기본적인 스크리닝은 버스 기사, 청소부, 요리사, 행정보조를 포함한 모든 직원들을 대상으로 실행되어야 함
- 모든 잠재적인 고용인과 자원봉사자들은 이전의 유죄전력 공개가 요청됨

## 2) 아동 관련 세팅에 관한 지침

- 미국유아교육협회 (NAEYC : The National Association for the Education of Young Children)이 아동학대를 방지하기 위해 아동양육 세팅에 관한 지침을 마련한 바 있음

※ NAEYC의 학대방지를 위한 아동양육세팅에 대한 지침

- 아동과 함께 일하는 충분하고 질 높은 직원들을 고용할 것
- 프로그램 직원과 자원봉사자들에게 적절한 수퍼비전을 제공할 것
- 학대가 발생할 수 있는 사적이고 숨은 공간의 가능성을 줄이기 위한 물리적인 환경을 조성하기
- 지속적으로 직원들에게 수퍼비전을 제공할 질 높은 직원들을 배치할 것

## 2) 영국

구분	내용
아동학대관련 전담기구설치여부	<p>○ 공공기관</p> <p>1. 중앙정부(보건부) 기구</p> <ul style="list-style-type: none"> <li>•사회감독관(SSI, Social Services Inspectorate)</li> <li>•아동안전국(HCSU, Head of the Children's Safeguard Unit)</li> </ul> <p>2. 지방정부 전담기구</p> <ul style="list-style-type: none"> <li>•사회서비스국(SSD, Social Service Department)</li> <li>•지역아동보호위원회(ACPC, Area Child Protection Committee),</li> <li>•경찰청 아동학대전담팀(CPOCU, Child Protection Operational Command Unit)</li> </ul> <p>○ 민간기관</p> <p>-전국아동에대한잔혹금지협회(NSPCC, National Society for the Prevention of Cruelty to Children)</p>
공공기관-민간기관 역할분담	<p>- 아동학대 신고는 공공기관과 민간기관이 함께 접수받도록 되어 있으나 민간기관에서 신고 받을 경우 반드시 지방정부에 알려야 하며, 현장조사 및 사례판정, 보호조치는 모두 지방정부 주도하에 이루어짐.</p> <p>- 관할 구역의 아동에 대한 서비스제공의 책임도 지방정부에 부여되어 있음.</p>
긴급전화 설치여부	<p>-아동학대 신고전화가 하나로 통일되어 있지 않고 민간단체인 NSPCC 와 지방정부 등에서 신고를 받음.</p>
학대피해아동보호/ 서비스지원기관	<p>○ 공공기관</p> <p>1. 중앙정부(보건부) 기구</p> <p>① 사회감독관(SSI)</p> <ul style="list-style-type: none"> <li>•지방정부 사회서비스국(SSD)에 대한 감독 및 조언</li> <li>•아동보호사업 관련 전문인력의 자질향상과 아동보호서비스 수준향상을 위한 지속적인 훈련 제공</li> </ul> <p>② 아동안전국(HCSU)</p> <ul style="list-style-type: none"> <li>•아동학대와 관련하여 실질적 업무 담당</li> <li>•내무부, 교육기술부와 연계하여 사업 수행</li> <li>•“Working Together“ 작성 및 배포</li> </ul> <p>·다양한 아동관련 기관의 공동협력을 위한 세세한 규정과 기관별 역할에 대한 지침임.</p>



## 2. 지방정부 전담기구

### ① 사회서비스국(SSD)

- 아동학대 신고접수, 현장조사, ACPC 사례회의 참여, 아동보호등록대장 등록, 아동격리 등
- 아동 상담 및 정보 제공, 학대 또는 유기아동 보호, 입양 등

### ② 지역아동보호위원회(ACPC)

- SSD 공무원, 경찰, 교육계, 의료계, NGO, 가정폭력관련기관 담당자 등으로 구성
- 아동학대 사례회의, 지역 아동보호정책과 진행절차에 대한 협의 및 건의, 지방정부의 아동학대 정책 및 발전방안 논의, 아동보호서비스 평가, 아동보호에 대한 지역사회 인식 증진, 연례보고서 작성 등

### ③ 경찰청 아동학대전담팀

- 아동학대 관련기관과 협조, 아동학대행위자 범죄행위 수사, 체포 및 기소 등

## ○ 민간기관

### ① 전국아동에대한잔혹금지협회(NSPCC)

- 아동학대사례를 직접 조사할 수 있는 법적권한을 가지고 있으며 민간기관으로는 유일하게 부모로부터 아동을 격리할 수 있음. 그러나 현재는 격리권한을 거의 행사하지 않음.
- 24시간 아동보호무료전화(Help-line) 운영, 아동학대사례개입, 캠페인 및 공익광고 제작·방영 등의 아동학대예방활동, 연구 및 조사활동, 전국 규모의 모금활동, 아동복지실무자 교육 및 훈련
- \* NSPCC의 2012년 보고서에 따르면 기관의 약 80% 이상은 민간재원이며 국가보조금은 약 8% 이하인 것으로 나타남

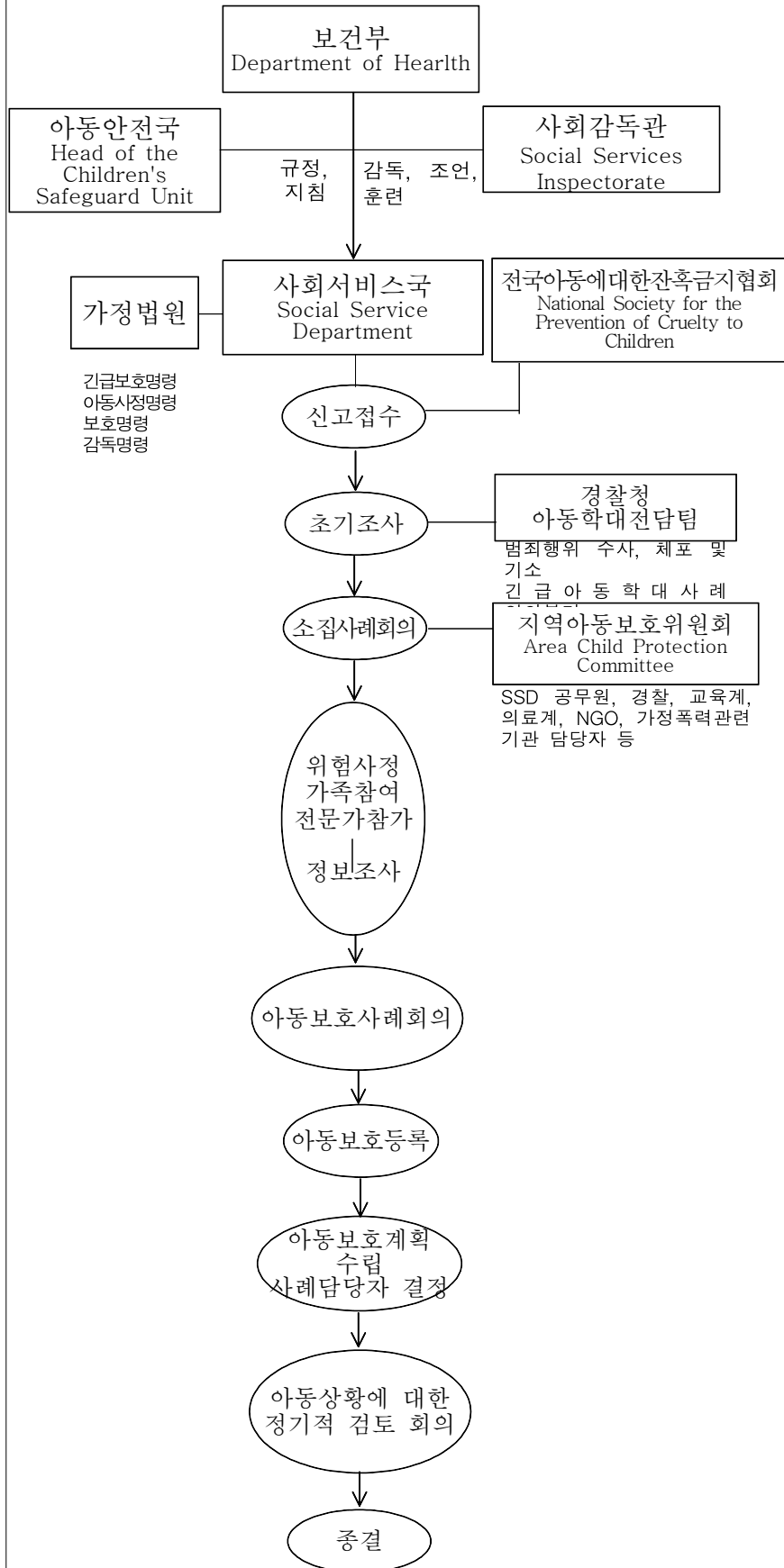
### ② The Children's Legal Centre

- 아동보호와 관련하여 발생하는 문제를 법적으로 지원하는 곳
- 아동보호 및 교육 관련 상담, 정책입안자에게 아동보호 및 교육에 관한 법률적 정보 제공, 정책개발에 대한 원조, 저널 및 각종 출판물 발간 등

### ③ 아동과 여성학대 연구소(CWASU, Child and Woman Abuse Studies Unit London Metropolitan University)

- 영국 전역의 성폭력 및 가정폭력, 학대에 대해 연구조사 및 대응전략을 제시
- 각종 연구를 토대로 적절한 프로그램 개발, 정책개발, 자문, 네트워킹 등

아동학대업무처리도  
(아동보호체계도)



### 3) 일본

구분	내용
아동학대관련 전담기구설치여부	<ul style="list-style-type: none"> <li>- 아동학대업무를 전담하는 기구는 없음</li> <li>- 주요개입기관: 아동상담소</li> </ul>
공공기관-민간기관 역할분담	<p>○ 공공기관: 아동상담소가 도도부현·지정도시에 의무설치 되어 있음.</p> <ul style="list-style-type: none"> <li>- 아동상담소의 주요역할: 아동학대 발견과 신고 / 조사 / 일시보호 / 판단, 처우방침의 결정 (처우에 있어서는 재가지도, 격리보호, 친권상실 신고의 청구가 있음)</li> </ul>
긴급전화 설치여부	<ul style="list-style-type: none"> <li>- 긴급전화 없음</li> </ul>
학대피해아동보호/ 서비스지원기관	<ul style="list-style-type: none"> <li>- 주개입기관: 아동상담소</li> <li>- 입소시설 종류: 정서장애아단기치료시설, 아동양호시설, 영아시설, 아동자립시설 등</li> </ul>
아동학대업무처리도 (아동보호체계도)	<p>[그림 4-2] 일본 아동보호체계의 진행도</p> <p>그림출처 : 보건사회연구원(2005). OECD 국가와 한국의 아동보호체계 비교연구.</p>

#### 4) 호주

구분	내용
아동학대관련 전담기구설치여부	<p>○ 아동학대만을 전담으로 하는 기구 없음.</p> <ul style="list-style-type: none"> <li>- 주정부 기관 DoCS가 아동학대업무를 담당하고 있으나, DoCS는 아동학대 외에 다양한 업무 맡고 있어 전담기구라 할 수 없음.</li> </ul> <p>○ DoCS(Department of Community Services)</p> <ul style="list-style-type: none"> <li>- 도움이 필요하고 취약한 가족, 아동, 청소년, 위기에 처한 사람, 무주택자, 가정폭력 피해여성과 아동, 재난을 입은 피해자 등을 도와주는 주정부 기관임.</li> <li>- DoCS의 역할 <ul style="list-style-type: none"> <li>• 24시간 긴급전화 운영, 현장조사, 서비스 및 상담 필요 시 지역사회 민간 기관에 의뢰 등.</li> <li>• DoCS 산하에 지역사회서비스센터와 Network 사무소를 운영하고 있음. <ul style="list-style-type: none"> <li>- 지역사회서비스센터는 현장조사 및 사례판정을 담당함.)</li> <li>- 호주의 뉴사우스웨일스주 DoCS는 산하에 85개 지역사회서비스센터와 8개의 Network 사무소를 운영하고 있음.</li> </ul> </li> </ul> </li> </ul>
공공기관-민간기관 역할분담	<p>○ 공공기관 (연방정부 : 효율적인 개입을 위한 전국차원에서의 지원)</p> <ul style="list-style-type: none"> <li>• 아동학대예방 프로그램 및 프로젝트 기금 지원</li> <li>• National Child Protection Clearinghouse 운영 → 아동보호 관련 정보 제공, 전문적인 조사연구 실시.</li> </ul> <p>○ 공공기관 (주정부 : 아동학대사태에 대한 직접적인 개입)</p> <ul style="list-style-type: none"> <li>• 신고접수 : 24시간 Hot-Line 운영.</li> <li>• 현장조사 실시 : 주정부에서 운영하는 지역사회서비스 센터 담당. <ul style="list-style-type: none"> <li>- Case worker, JIRT(아동학대 중 형사범죄 사건 다룸)가 현장조사 실시.</li> </ul> </li> <li>• 사례판정</li> <li>• 사례계획</li> <li>• 서비스 제공 (학대행위자에 대한 교정교육 제공)</li> </ul> <p>○ 민간기관</p> <ul style="list-style-type: none"> <li>- 신고접수 : 24시간 Hot-Line운영 (접수 시 반드시 주정부로 보고함.)</li> <li>- 상담 및 서비스 제공 (피해아동, 가족 등)</li> <li>- 지역사회 홍보 및 교육 등</li> </ul>
Hot-line 설치여부	<p>○ 24시간 Hot-line 설치되어 있음. (주정부, 민간에서 동시 운영)</p> <ul style="list-style-type: none"> <li>- 민간(CAPS)이 24시간 Hot-Line을 운영</li> <li>- 신고자가 전화번호를 알려주지 않아도 추적이 가능한 시스템 갖추</li> <li>- 업무시간 이후나 주말에는 가정에서 착신전화로 전환하여 받고 있음.</li> </ul>

<p>학대피해아동보호 / 서비스지원기관</p>	<p>○ CAPS(Child Abuse Prevention Service)</p> <ul style="list-style-type: none"> <li>- 1973년, 효과적인 방법으로 아동학대문제에 접근하고자 설립된 민간기관.</li> <li>- CAPS는 학대받는 아동을 위한 사업을 호주에서 가장 먼저 시작했으며 이를 계기로 정부가 아동보호체계를 갖추게 되었음.</li> <li>- 24시 Hot-Line 운영 (아동학대신고접수 및 위기상담서비스도 함께 제공함)</li> <li>- 상담 및 서비스 제공 (DoCS에서 의뢰된 사례 및 자발적 사례 대상)</li> <li>- 지역사회 홍보 및 교육</li> <li>- Case worker 교육 (CAPS의 case worker 대상으로 12주 동안, 주 1회 교육 실시)</li> </ul>
<p>아동학대업무처리도 (아동보호체계도)</p>	<pre> graph TD     YB[연방정부 : 예산지원] --&gt; JP[주 정부 : NGO예산지원 : Hot-line운영 : Joint Investigation Response Team (아동학대 초기 조사 및)]     JP --- AB[아동법원]     JP -- "의뢰" --&gt; NGOCAPS[NGO CAPS]     JP -- "의뢰" --&gt; NGOD[NGO Dymnpna]     JP -- "의뢰" --&gt; NGOA[NGO Anglicare]     JP -- "의뢰" --&gt; NGODAL[NGO Dalmar]     NGOCAPS -- "아동학대" --&gt; JP     NGOD -- "아동학대" --&gt; JP     NGOA -- "아동학대" --&gt; JP     NGODAL -- "아동학대" --&gt; JP     PBM[피해자 및 보호자 이웃] -- "상담" --&gt; NGOCAPS     PBM -- "상담" --&gt; NGOD     PBM -- "상담" --&gt; NGOA     PBM -- "상담" --&gt; NGODAL     PBM -- "신고" --&gt; AB     </pre> <p>The diagram illustrates the child abuse case handling system. At the top, the Federal Government provides budgetary support to the State Government. The State Government, which also manages the child welfare court, oversees four NGOs: CAPS, Dymnpna, Anglicare, and Dalmar. These NGOs are responsible for initial investigation and response. They receive referrals from the State Government and report back to it. Additionally, they provide counseling to victims and guardians, and receive referrals from the community. A direct reporting line exists from victims/guardians to the child welfare court.</p>

## 5) 대만

구분	내용
아동학대관련 전담기구설치여부	<ul style="list-style-type: none"> <li>- 별도의 전담기구 없음</li> <li>- 가정폭력상담소에서 가정폭력, 성폭력, 아동학대 모두 다룸</li> </ul>
공공기관-민간기관 역할분담	<p>○ 공공기관: 신고접수 / 조치조사 / 정책개발, 교육 및 피해자, 가해 자처분 프로그램조정</p> <ul style="list-style-type: none"> <li>• 긴급전화: 113(월드비전에 수탁운영하지만 공공의 성격을 가짐)</li> <li>• 조치,조사: 접수된 사건 중 아동학대의심사례는 지자체 가정폭력 상담소로 연계되어 담당공무원이 처리함.</li> <li>• 정책개발, 프로그램개발: 중앙정부 내정국에서 관리하는 가정폭 력·성폭력예방위원회에서 수행. 위원회에서 가정폭력 및 성폭력방 지센터 설립지원도 병행함.</li> <li>• 아동복지 주관기관: 중앙정부-내정부, 각 성 또는 시-사회처, 사회국</li> </ul> <p>○ 민간기관: 주요서비스제공기관으로 중화아동복지기금회. 아동학대예방 및 치료를 위한 계획수립, 학대피해아동보호, 가정위탁 등</p>
긴급전화설치여부	<ul style="list-style-type: none"> <li>- 긴급전화 113(여성 및 아동보호전용회선) / 24시간 접수 (접수 이후 아동복지 주관기관으로 접수내용 알려줌)</li> <li>- 경찰 110에서도 접수함</li> </ul>
학대피해아동보호/ 서비스지원기관	<ul style="list-style-type: none"> <li>- 지역사회복지관, 아동보육시설에서 학대받은 아동을 위한 일시보 호시설 운영</li> </ul>

## V. 보육교사의 직무스트레스가 보육아동에 미치는 영향

### 1. 보육교사 직무스트레스의 개념 및 요인

#### 1) 개념

- 직무와 관련된 스트레스원에 의해 경험하는 스트레스
- 보육교사의 직무스트레스는 교사의 직무상황의 결과로 생기는 심리적 평형상태의 변화로서 교사에게 대한 외부의 요구가 개인의 능력을 압도한다고 느낄 때 이를 심리적 위협으로 지각하는 것을 말함
- 또한, 어린이집에서 교사업무 수행과 교육활동 시 발생하는 긴장, 욕구좌절, 불안, 분노 및 우울증과 같은 불쾌한 정서를 보육교사가 경험하는 것도 보육교사의 직무스트레스로 보고 있음(Kyriacou, 1987)

#### 2) 요인

- 보육교사는 장시간의 고된 노동, 짧은 휴식, 낮은 임금, 부족한 연수, 까다로운 학부모와의 관계, 다양한 욕구를 지닌 영유아, 직업에 대한 낮은 사회적 인식 등 매우 다양한 스트레스를 경험함
- 성영혜(1994)의 연구는 보육교사의 직무스트레스를 5개 하위요인(과도한 업무, 지지 자원 부족, 상급자와의 관계, 동료교사와의 관계, 직무만족도)을 측정 한 결과 과도한 업무로 인한 요인이 보육교사에게 가장 스트레스를 느끼게 한다고 조사됨
- 직무스트레스가 효과적으로 관리되지 못하고 누적될 경우 소진이나 이직의도로 연결된다고 지적됨

### 3) 시설유형별 보육교사의 근무 어려움 ( '12년 보육실태조사)

(단위 : %)

구분		전체 1000(4000)	국공립 100.0(463)	사회복지 법인 100.0(326)	법인·단체 100.0(336)	민간 1000(1,192)	가정 1000(1,462)	직장 100.0(221)
영유아와 상호작용	매우 어려움	0.4	0.5	-	1.3	0.6	0.3	-
	다소 어려움	17.2	18.6	16.2	12.7	15.2	18.5	19.1
	별로 어렵지 않음	65	62.9	66.2	72.2	67.7	63.1	66
	전혀 어렵지 않음	17.4	18.1	17.6	13.9	16.6	18.1	14.9
	4점평균	2.99	2.99	3.02	2.99	3	2.99	2.94
부모와의 관계	매우 어려움	1.3	1.9	2.8	1.3	1.1	1.4	
	다소 어려움	23.2	26.9	26.6	23.8	24.7	21.6	25.5
	별로 어렵지 않음	63.5	59.4	59.4	63.8	63.2	64.4	63.8
	전혀 어렵지 않음	11.9	11.8	11.2	11.3	11	12.6	10.6
	4점평균	2.85	2.81	2.79	2.84	2.84	2.88	2.85
프로그램 운영	매우 어려움	0.5	-	-	1.3	0.4	0.7	-
	다소 어려움	14.7	12.4	14.8	17.5	13.6	15.5	17
	별로 어렵지 않음	70.6	70.5	71.8	66.3	72.5	69.4	74.5
	전혀 어렵지 않음	14.2	17.1	13.4	15	13.6	14.4	8.5
	4점평균	2.98	3.05	2.98	2.95	2.99	2.97	2.9
업무 처리	매우 어려움	3.2	2.9	2.8	3.8	3.2	3.2	2.1
	다소 어려움	27.6	25.8	31	24.1	28.9	26.9	29.2
	별로 어렵지 않음	57.5	62.7	57	57	56.3	57.9	58.3
	전혀 어렵지 않음	11.7	8.6	9.2	15.2	11.7	12	10.4
	4점평균	2.79	2.77	2.72	2.84	2.76	2.79	2.76
보육교직원 과의 관계	매우 어려움	0.3	-	0.7	1.3	0.6	-	-
	다소 어려움	6.9	10.9	9.2	8.8	7.7	5.7	10.6
	별로 어렵지 않음	59.1	60.2	60.6	61.3	61.4	57.2	59.6
	전혀 어렵지 않음	33.8	28.9	29.6	28.8	30.2	37.2	29.8
	4점평균	3.24	3.18	3.19	3.17	3.21	3.31	3.17
개인적 문제	매우 어려움	1.1	1	0.7	2.5	1	1	2.1
	다소 어려움	19.8	22	23.2	21.3	20.4	18.8	27.7
	별로 어렵지 않음	55.9	56.5	54.9	53.8	55	56.7	53.2
	전혀 어렵지 않음	23.2	20.6	21.1	22.5	23.6	23.4	17
	4점평균	3.01	2.96	2.96	2.98	3.01	3.03	2.85

○ '12년 보육실태조사에 따르면 직장을 제외한 국공립 등 어린이집은 업무처리, 부모와의 관계에서 주로 어려움을 느끼고 있으며, 직장의 경우 업무처리, 개인적 문제에 어려움을 느끼고 있음



## 2. 보육교사 직무스트레스에 따른 영향

### 1) 보육교사-아동 간 상호작용의 개념과 중요성

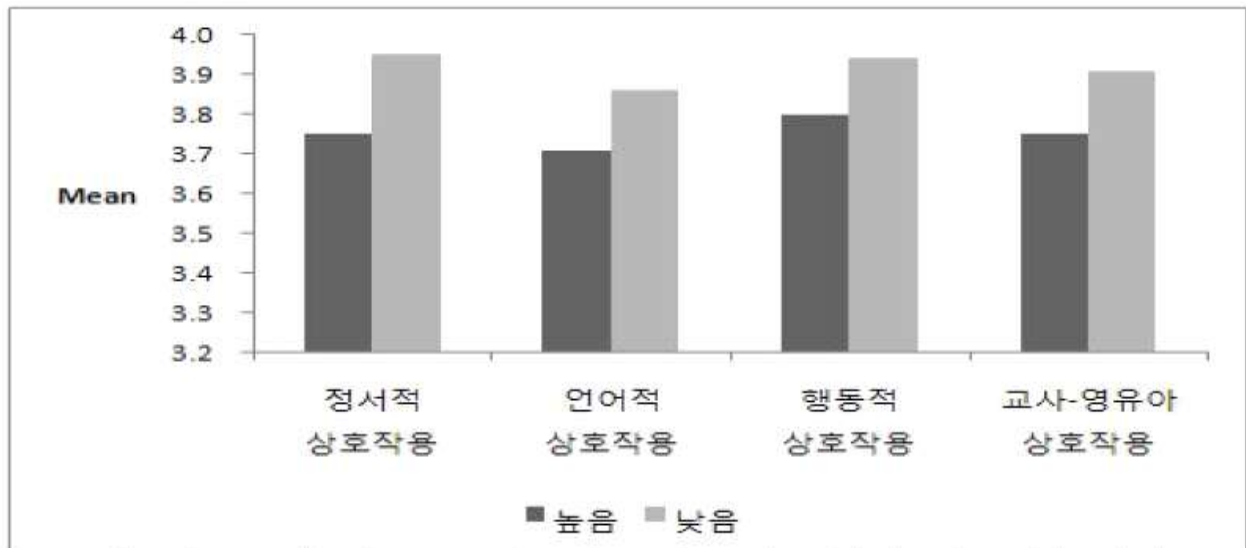
- 교사-아동 간 상호작용(interaction)은 교사-아동 간 관계(relationship), 또는 교사-아동 간 교육의 수행(pedagogy) 등으로 보다 확장/발전된 개념으로 다양하게 쓰임
- 교사-아동 간 상호작용은 보육의 질(child care quality)과 내용의 영향이 아동의 발달 결과로 이어지는 가장 중요한 요인임
- 상호작용이란, 놀이활동에서 교사와 영유아 간 의사소통에서 나타난 행동을 뜻하며, 인간들 간의 관계뿐만 아니라 물리적 환경, 그리고 현상을 포함한 그들 간의 서로 영향을 미치는 관계를 맺는 과정을 의미
  - 즉 행위적, 언어적, 비언어적 등 다양한 방법을 통해서 직, 간접적으로 개입하는 개별적, 집단적, 상호적 관계를 말함
  - 보육시설에서 가장 중추적인 상호작용은 영유아 간의 상호작용 그리고 영유아와 교사 간의 상호작용이라 할 수 있음
- 교사-유아간 상호작용은 교육적 효과를 좌우하고, 유아교육의 질적수준을 결정하는 중요한 요인임
  - 교사-유아 간 상호작용의 교육적 효과는 유아의 사회·정서적 발달 측면에서 가장 두드러지게 나타났고, 교사-유아 간 언어적 상호작용은 유아의 인지적 언어발달에 있어서 상당한 교육적 효과가 있다고 할 수 있음
  - 또한, 많은 연구들이 유아교육 프로그램의 질을 결정하는 요인으로서 “교사-유아 간 상호작용”이 중요하다는 점을 밝히고 있음

## 2) 보육교사의 직무스트레스와 교사-영유아 상호작용과의 관계

- 보육교사의 직무스트레스는 개인의 건강을 해칠 뿐만 아니라 직무 성과와 직무만족에 부정적 영향을 미침
  - 교사의 직무스트레스가 영유아와의 상호작용에 부정적인 영향을 미칠 수 있음을 시사
  - 교사의 직무스트레스와 사회적 위안이 교육활동에 미치는 영향을 분석한 결과, 직무스트레스의 수준이 낮으면 학생애착도, 직무만족도, 조직협조도가 높았다고 조사됨
  - 또한, 과중한 업무 등으로 인한 직무스트레스와 경력몰입정도 감소, 소진의 증가, 이직의도 증가 등의 결과가 관계성을 갖고 있음이 다수의 연구에서 실증분석 된 사례가 있음

## 3. 서울시 연구사례

- 「보육교사의 직무스트레스와 자아개념 및 교사-영유아 상호작용 요인 간의 관계」 논문에서 2013년 서울 소재 3개 구 보육시설에 근무하는 영유아 담당 보육교사 대상으로 진행한 연구에서 직무스트레스가 낮은 그룹은 ‘교사 - 영유아’ 상호작용이 높은 것으로 나타남
- 직무스트레스의 평균을 기준으로 평균 이상을 직무스트레스가 높은 그룹, 평균 미만을 직무스트레스가 낮은 그룹으로 분류하여 t-test 실시한 결과



⇒ 교사의 직무스트레스가 평균 이상으로 높은 경우 영유아에 대한 교사의 정서적, 언어적, 행동적 상호작용 수준이 모두 낮고 교사-영유아 상호작용 총점 또한 낮은 것으로 나타남.

- 즉 스트레스를 덜 받는 보육교사가 영유아들과의 교감대가 높게 형성되어 아동학대를 하지 않을 가능성이 높은 것으로 예측할 수 있음

#### 4. 인천시 연구사례

- 2013년 인천여성가족재단은 「인천시 어린이집 내 아동학대 예방 방안」 연구를 실시
  - 인천시 보육정보센터 성폭력예방교육에 참석한 보육교사들을 대상으로 한 설문조사를 실시하였고, 223부의 유효한 응답을 얻음
- 설문보육교사들에게 어린이집 내 아동학대가 발생하는 원인에 대한 5점 척도로 질문한 결과, 가장 높은 점수를 받은 항목이 ‘과중한 업무에 따른 교사의 스트레스 때문’으로 나타남

아동학대 발생원인	평균	표준편차
과중한 업무에 따른 교사의 스트레스 때문에 일어난다	3.89	0.95
효과적인 훈육 방법에 대한 교사 교육이 부족하기 때문에 일어난다	3.65	1.02
아동학대에 대한 전 사회적 인식 부족 때문에 일어난다	3.49	1.13
해당 교사의 인성이 부족하기 때문에 일어난다	3.86	0.96
해당 교사의 훈육 기술이 부족하기 때문에 일어난다	3.85	0.93
아동학대 발생 시설에 대한 법적 제재 수위가 낮기 때문에 일어난다	3.20	1.20
학대를 발견한 교사가 신변노출에 따른 불이익을 우려해 신고를 꺼리기 때문에 발생한다	3.31	1.15
자녀 양육에 무관심한 부모 때문에 일어난다	3.5	1.22

- 아동보호기관 종사자와의 인터뷰에서 확인해보면, 교사 개인의 업무스트레스가 아동학대로 이어질 수 있음.

“3월에 일어났던 사건을 보면, 3월은 어린이집이 가장 바쁠 때예요. 선생님 스트레스가 증폭하는 시기에요. 그때 스트레스가 많아서 그랬다, 본인이 잘못된 것을 인정하면서 스트레스가 많았다고...아이들한테도 치이고, 해야 할 업무들도 쏟아지니까 스트레스를 해결할 수 없는거예요.”

- 보육정보센터 관계자와의 인터뷰에서는 보육교사들의 근무환경을 고려할 때, 업무스트레스로 인한 우발적인 학대사례는 지속적인 학대사례와 구별되어 다뤄질 필요가 있다는 점이 지적됨

“선생님은 하루종일...그 아이들을 본다는 것은 심적으로 당연히...법적으로 7명까지 초과보육 해 놓으면...직무스트레스가 크죠. 선생님의...선생님들도 인간인데 생리적 욕구도 있고, 개별적으로 생리통도 있을 수 있고 배도 고파도 있고 화장실도 가고 싶은데 아이에게...근데 아이가 유난히 그날 막 그러면...자기도 모르게 욱하는거죠. 그래서 교사들의 학대가 지속적이라면 나쁜 거예요. 지속은 나쁘지만 우발적인 부분은...그 상황이 참 이해가 되기도 해요.

## VI. 아동 및 보육교사 스트레스 관리를 위한 현행 제도 문제점 및 개선방안

### 1. 아동보호전문기관

#### 1) 아동학대 피해아동 지원

- 「아동복지법」 제45조에 의해 국가는 아동학대예방사업을 활성화하고 지역 간 연계체제를 구축하여 중앙아동보호전문기관을 두고 있음
  - 지방자치단체는 학대받은 아동의 발견, 보호, 치료에 대한 신속처리 및 아동학대 예방을 담당하는 지역아동보호전문기관을 시·도 및 시·군·구에 둔다.
  - 다만, 시·도지사는 조례로 정하는 바에 따라 둘 이상의 시·군·구를 통합하여 하나의 아동보호전문기관을 설치·운영할 수 있음

#### 2) 아동보호전문기관의 설립목적과 기능, 사업내용

##### ○ 아동학대예방사업 목적

- |                   |                      |
|-------------------|----------------------|
| ① 모든 아동을 학대로부터 보호 | ② 아동의 권익 및 안전 최우선 추구 |
| ③ 가족기능 강화 및 가족보존  | ④ 아동이 행복한 사회 조성      |

##### ○ 아동보호전문기관 설립목적 및 기능

##### 아동보호전문기관의 설치 등(아동복지법 제45조)

- |  |
|--|
| ① 국가는 아동학대예방사업을 활성화하고 지역 간 연계체제를 구축하기 위하여 중앙아동보호전문기관을 둔다.  |
| ② 지방자치단체는 학대받은 아동의 발견, 보호, 치료에 대한 신속처리 및 아동학대예방을 담당하는 지역아동보호전문기관을 시·도 및 시·군·구에 둔다. 다만, 시·도지사는 조례로 정하는 바에 따라 둘 이상의 시·군·구를 통합하여 하나의 아동보호전문기관을 설치·운영할 수 있다. |

○ 아동보호전문기관 사업내용

아동보호전문기관의 업무(아동복지법 제46조)	
① 중앙아동보호전문기관 업무	<ol style="list-style-type: none"> <li>1. 지역아동보호전문기관에 대한 지원</li> <li>2. 아동학대예방사업과 관련된 연구 및 자료 발간</li> <li>3. 효율적인 아동학대예방사업을 위한 연계체제 구축</li> <li>4. 아동학대예방사업을 위한 프로그램 개발 및 평가</li> <li>5. 상담원 직무교육, 아동학대예방 관련 교육 및 홍보</li> <li>6. 아동보호전문기관 전산시스템 구축 및 운영 등</li> </ol>
② 지역아동보호전문기관 업무	<ol style="list-style-type: none"> <li>1. 아동학대 신고접수, 현장조사 및 응급보호</li> <li>2. 피해아동, 피해아동의 가족 및 아동학대행위자를 위한 상담·치료 및 교육</li> <li>3. 아동학대예방 교육 및 회의</li> <li>4. 피해아동 가정의 사후관리</li> <li>5. 아동학대사례전문위원회 설치 운영 및 자체사례회의 운영</li> </ol>

3) 시·도별/시·군·구별 분포 및 인력 현황 (전국 51개 기관)

(기준일 : 2014. 6.)

기관명		인력구분					
		계	관장	상담원	임상심리치료 전문 인력	사무원	기타
계		468	51	352	46	16	3
중앙(1)	중앙아동보호전문기관	15	1	13	0	1	0
서울(8)	서울특별시아동보호전문기관	10	1	7	2	0	0
	서울특별시동부아동보호전문기관	8	1	5	1	1	0
	서울강서아동보호전문기관	7	1	6	0	0	0
	서울은평아동보호전문기관	7	1	5	1	0	0
	서울영등포아동보호전문기관	6	1	5	0	0	0
	서울성북아동보호전문기관	6	1	5	0	0	0
	서울마포아동보호전문기관	7	1	6	0	0	0
	서울동남권아동보호전문기관	7	1	5	1	0	0
부산(2)	부산광역시아동보호전문기관	8	1	6	1	0	0
	부산동부아동보호전문기관	8	1	5	1	1	0

대구(2)	대구광역시아동보호전문기관	10	1	7	1	1	0
	대구광역시남부아동보호전문기관	9	1	7	1	0	0
인천(3)	인천광역시아동보호전문기관	15	1	9	1	1	3
	인천북부아동보호전문기관	6	1	5	0	0	0
	인천광역시미추홀아동보호전문기관	4	1	3	0	0	0
광주(1)	광주광역시아동보호전문기관	10	1	7	1	1	0
대전(1)	대전광역시아동보호전문기관	10	1	8	1	0	0
울산(1)	울산광역시아동보호전문기관	10	1	8	1	0	0
경기 (10)	경기도아동보호전문기관	12	1	9	1	1	0
	경기북부아동보호전문기관	11	1	9	1	0	0
	경기성남아동보호전문기관	9	1	7	1	0	0
	경기고양아동보호전문기관	9	1	7	1	0	0
	경기부천아동보호전문기관	9	1	7	1	0	0
	경기화성아동보호전문기관	11	1	8	1	1	0
	경기남양주아동보호전문기관	7	1	5	1	0	0
	안산시아동보호전문기관	10	1	8	1	0	0
	경기용인아동보호전문기관	9	1	6	1	1	0
	경기시흥아동보호전문기관	9	1	6	1	1	0
강원(3)	강원도아동보호전문기관	10	1	7	1	1	0
	강원동부아동보호전문기관	10	1	7	1	1	0
	원주시아동보호전문기관	7	1	5	1	1	0
충북(3)	충청북도아동보호전문기관	12	1	10	1	1	0
	충북북부아동보호전문기관	8	1	6	1	1	0
	충북남부아동보호전문기관	7	1	5	1	1	0
충남(2)	충청남도아동보호전문기관	10	1	8	1	0	0
	충청남도남부아동보호전문기관	6	1	4	1	0	0
전북(3)	전라북도아동보호전문기관	13	1	10	1	1	0
	전라북도서부아동보호전문기관	9	1	7	1	0	0
	전라북도동부아동보호전문기관	7	1	5	1	0	0
전남(3)	전라남도아동보호전문기관	10	1	7	1	1	0
	전남서부권아동보호전문기관	8	1	6	1	0	0
	전남중부권아동보호전문기관	9	1	7	1	0	0
경북(4)	경상북도아동보호전문기관	10	1	8	1	0	0
	경북안동아동보호전문기관	11	1	7	2	1	0
	경북포항아동보호전문기관	10	1	8	1	0	0
	경북구미아동보호전문기관	10	1	8	1	0	0
경남(2)	경상남도아동보호전문기관	16	1	14	1	0	0
	경남서부아동보호전문기관	11	1	9	1	0	0
제주(2)	제주특별자치도아동보호전문기관	9	1	6	1	1	0
	서귀포시아동보호전문기관	6	1	4	1	0	0

#### 4) 학대아동의 평균 심리치료 기간 및 비용

- 피해아동의 후유증 양상 및 치료 효과는 개인차가 큼
- 지역아동보호전문기관의 피해아동에 대한 심리치료는 통상 12회기~24회기로 시행하며, 부모(학대행위자 포함)의 의지, 지리적 접근성 등이 치료기간에 영향을 미침
  - 학대 후유증이 뚜렷하게 나타나지 않는 아동의 경우에는 1~2회기의 심리진단으로 종료하기로 함.
- 치료 주기는 통상 주 1회이나 여러 상황에 따라 격주 또는 월 1회 등으로 시행되기도 하며, 이는 기간으로 환산 시 3개월~12개월에 해당함.
- 지역아동보호전문기관에서는 무료로 심리치료를 시행함
  - 외부 심리상담소 이용 시 회기 당 보통 3만 원 정도이므로 2013년도에 지역아동보호전문기관에서 실시한 심리치료 횟수(24,688회)를 비용으로 환산 시 740백만 원에 해당함
  - 어린이집과 같이 부모가 아닌 타인에 의해 발생한 아동학대의 경우에는 보호자인 부모가 지역아동보호전문기관 대신 사설 심리상담소 또는 정신과의를원을 이용하기도 하며, 성학대의 경우에는 성폭력전담치료기관인 해바라기아동센터 등과 같은 아동학대 유관기관에서 심리치료를 받기도 하므로 아동학대 피해아동의 심리치료 현황 및 비용을 정확하게 추산하기는 어려움



## 5) 아동보호전문기관 운영현황 및 문제점

### ① 지자체별 예산 편차 심화

#### < 지역별 운영예산 현황 >

(단위 : 천원)

지역	2011~13년 사업비 비율					
	2011		2012		2013	
	경상보조금	법인전입금	경상보조금	법인전입금	경상보조금	법인전입금
서울	647,411(44.7%)	800,522(55.3%)	725,167(45.7%)	859,927(54.3%)	870,198(43.9%)	1,113,623(56.1%)
부산	239,301(38.6%)	381,323(61.4%)	254,879(51.0%)	244,412(49.0%)	259,196(49.9%)	259,924(50.1%)
대구	278,118(50%)	278,118(50%)	307,712(48.8%)	322,827(51.2%)	469,224(49.8%)	472,211(50.2%)
인천	757,231(73.6%)	272,051(26.4%)	793,680(74.8%)	267,867(25.2%)	824,241(75.3%)	270,297(24.7%)
광주	378,941(64.3%)	210,296(35.7%)	386,591(64.1%)	216,819(35.9%)	402,641(66.6%)	202,278(33.4%)
대전	251,286(56.2%)	196,230(43.8%)	251,286(55.0%)	205,281(45.0%)	262,086(57.4%)	194,481(42.6%)
울산	291,740(74.0%)	102,257(26.0%)	322,058(77.9%)	91612(22.1%)	333,411(81.7%)	74,912(18.3%)
경기	2,321,099(68.0%)	1,094,026(32.0%)	2,361,385(70.5%)	986,978(29.5%)	2,690,764(66.2%)	1,371,580(33.8%)
강원	905,633(63.2%)	527,938(36.8%)	875,485(62.7%)	521,363(37.3%)	889,636(55.7%)	708,229(44.3%)
충북	1,297,429(86.4%)	204,802(13.6%)	1,102,759(84.1%)	207,946(15.9%)	1,161,996(84.0%)	222,769(16.0%)
충남	502,350(60.0%)	335,864(40.0%)	502,350(57.7%)	368,450(42.3%)	485,550(53.6%)	420,520(46.4%)
전북	1,085,576(73.7%)	387,665(26.3%)	1,091,277(66.6%)	547,771(33.4%)	1,118,224(58.5%)	791,941(41.5%)
전남	471,326(51.0%)	451,582(49.0%)	851,238(61.3%)	538,117(38.7%)	841,450(58.0%)	609,805(42.0%)
경북	1,286,032(82.6%)	271,520(17.4%)	1,398,837(84.6%)	254,226(15.4%)	1,120,822(79.2%)	295,247(20.8%)
경남	485,514(73.9%)	170,905(26.0%)	879,150(80.9%)	206,917(19.1%)	1,145,700(81.5%)	259,315(18.5%)
제주	617,774(78.7%)	167,086(21.3%)	665,605(82.9%)	137,726(17.1%)	694,242(82.7%)	144,901(17.3%)
계	11,816,761(67%)	5,852,185(33%)	12,769,459(68%)	5,978,239(32%)	13,569,381(65%)	7,412,033(35%)

< 2013년 지방자치단체 법인전입금 대비 경상보조금 분담율 >

순위	지역	보조금 분담율	재정자립도순위	순위	지역	보조금 분담율	재정자립도순위
1	충북	86.1%	11위(34.2%)	9	전북	58.5%	15위(25.7%)
2	제주	82.7%	12위(30.6%)	10	전남	58.0%	16위(21.7%)
3	울산	81.7%	3위(70.7%)	11	대전	57.4%	5위(57.5%)
4	경남	81.5%	9위(41.7%)	12	강원	55.7%	14위(26.6%)
5	경북	79.2%	13위(28.0%)	13	충남	53.6%	10위(36.0%)
6	인천	75.3%	4위(67.3%)	14	부산	49.9%	6위(56.6%)
7	광주	66.6%	8위(45.4%)	15	대구	49.8%	7위(51.8%)
8	경기	66.2%	2위(71.6%)	16	서울	43.9%	1위(88.8%)

- 2013년 전국아동보호전문기관 예산현황을 살펴보면 제주도의 경우 경상보조금이 총 예산에 82.7% 자부담이 17.3%인 반면, 서울은 경상보조금이 43.9%, 자부담이 56.1%로 지자체의 예산 편성에 따라 운영법인에 자부담비율 편차가 매우 심하게 나타남.
- 통상적으로 재정자립도가 높은 지자체의 경우, 아동보호사업의 예산투자가 적극적으로 이루어져야 함에도 불구하고, 상대적으로 재정자립도가 높은 광역자치단체의 경상보조금 분담율이 매우 낮은 것으로 나타남. 서울시는 높은 재정자립도(88.8%)에 비해 경상보조금 분담율은 최하위(43.9%)로 나타났으며, 부산과 대구 또한 재정자립도에 비해 낮은 분담율을 보이고 있음.
- 2011~13년 예산구성 비교 시 해마다 경상보조금의 비율이 감소(2011년 - 68%, 2012년 - 67%, 2013년 - 65%)하고 있고, 이로 인해 민간단체의 법인전입금 증가율이 상승하고 있어, 민관협력모형으로 출발한 아동학대예방사업을 정부가 아동학대 문제를 민간에 그 책임을 전가하는 결과 초래.

## ② 사회적 관심 증대 및 법 제·개정에 따른 신고율 증가 및 인력 부족

### < 2012년~2014년 월별 신고건 수 및 증가율(전년 동월대비) >

	1월	2월	3월	4월	5월	6월	7월	8월	9월	10월	11월	12월	소계
2012년 신고건수	583	680	860	939	1,096	1,085	1,040	984	1,063	925	951	737	10,943
2013년 신고건수 (증가율)	824 41%	748 10%	1,064 24%	1,145 22%	1,482 35%	1,350 24%	1,327 28%	1,046 6%	963 -9%	973 5%	1,051 11%	1,103 50%	13,076 19%
2014년 신고건수 (증가율)	1,037 26%	851 14%	1,224 15%	1,873 64%	1,972 40%	1,869 38%	- -	- -	- -	- -	- -	- -	- -

○ 아동학대 신고건 수는 전년 동기(1~6월) 대비 약 35% 증가함.

- 칠곡 사건이 재부각되고, 경찰청의 아동학대 신고 대응 본격화 등의 영향으로 4월에는 전년 동월 대비 64%까지 증가하였으며, 향후 지속적으로 아동학대 신고율은 증가할 것으로 예상됨.
- 현재 전국아동보호전문기관 평균 상담원수는 7.4명으로 신고접수부터 현장조사, 학대피해아동 및 학대행위자에 대한 조치, 서비스 제공, 사후관리, 교육 및 홍보사업 등 업무전반에 대해 모두 진행하고 있는 상황임

○ 아동학대행위자의 경우 양육태도 및 방법, 여러 스트레스를 갖고 있는 경우가 50% 이상으로 단기적인 개입으로 해결되기 보다는 지속적인 개입과 재학대에 대한 모니터링이 필요한 상황임

- 따라서 재학대 모니터링단 운영 및 예방교육사업 수행인력을 보강할 수 있는 방안이 마련되어야 함

## ③ 학대피해아동쉼터 부족

### < 학대피해아동쉼터 전국 배치 현황 >

구분	계	서울	부산	대구	인천	광주	대전	울산	경기	강원	충북	충남	전북	전남	경북	경남	제주
계	36	-	2	1	-	1	1	1	8	3	5	1	3	3	3	2	2

- ‘13년 피해아동 보호수는 1,994건으로, 향후 특례법 시행시 응급 조치·격리보호조치 강화로 그 수는 폭증할 것으로 예상됨
- 전국 36개소 피해아동전담보호시설에 보호가능인원<sup>1)</sup>은 최대 1,008명에 불과해 시·군·구 단위에 1개소 이상(총 225개소) 확대 설치 필요함
  - 실제 ‘13년 일시보호조치 아동 중 20%만이 전담시설에서 보호된 것으로 파악됨. 그 외 일시보호 된 아동은 청소년 및 여성 쉼터, 일반양육시설 등에 보호되어, 조속한 피해후유증 개입 어려움 겪음
  - 학대피해아동쉼터는 서울, 인천에는 전혀 없고 대부분의 시·도에도 1~2개소 운영에 불과함.
  - 현행 36개소로는 연간 1,008명 수용에 불과하여 연간 격리 조치되는 2천 명의 피해아동 상당수는 일반 보육원 등에서 생활해야 하는 상황

## 6) 개선방안

- 아동학대예방 및 보호사업의 국가사무 환수
  - 지역아동보호전문기관(50개소) 2005년 이후 지방이양사업으로 운영됨에 따라 지난 10년간 전국적으로 12개소 증설에 불과했으며, 향후 확대계획이 있는 지자체는 극히 일부임.
  - 아동보호전문기관 시설 및 인건비의 상당부분을 수탁법인이 부담하고 있어, 이러한 예산적인 문제들로 신규 아동보호전문기관 확충이 활발히 이루어기 어려운 상황임.
  - 지자체별 아동학대예방사업 예산이 5배 이상 차이나는 상황에서, 아동보호전문기관 및 상담원 수 증가는 기대하기 어려운 상황임.

1) 피해아동전용쉼터 보호가능인원은 ‘36개소\*7명(최대보호인원수)\*3개월(보호가능기간) = 1,008명’으로 추산.

이에 따라 전국에서 통일된 아동학대예방사업을 수행할 수 있도록 아동보호와 아동학대예방 업무를 구가사무로 환수하여 국고로 지원해야 함.

○ 학대피해아동쉼터 확충 및 심리치료 지원

- 피해아동 심신안정 및 안전 확보, 유기적인 사례관리를 위해서는 최소 시·도 단위로 아동인구수 15만 명당 1개소를 보유 할 수 있도록 36개소에서 72개소로 우선 확대설치 필요함

※ 지역 인프라 편차 고려하여 농어촌 등 소외지역을 우선 설치지원 필요

- 40평대 방(방4, 심리치료실용 방 1 포함), 직원 4인(원장1, 보육사2, 심리치료사1), 운영비 현실화
- 임차(전세 10개소, 월세5개소) 15개소로 학대피해아동의 문제행동 등으로 인한 주변 이웃 항의로 거주가 불안하므로 임차에서 매입으로 전환
- 또한 지역아동보호전문기관 상업건물이 같이 입주하고 있는 14개소도 가해자에게 쉼터가 노출되어 있어 보안이 취약하고 아동들의 사회성 발달을 저해하므로 일반 주택 지역으로 이전.

○ 학대 피해아동을 위한 특성별 보호치료시설 마련 필요

- 현재 대부분의 학대피해아동전담보호시설들은 숫자가 부족하고 아동 정원도 적어 일반적인 학대피해아동들도 보호하기에 부족한 형편이며, 장애, 성학대 피해 등의 특수한 상황에 있는 아동들은 일반학대피해아동들과 다른 전문적인 치료, 교육적 조치가 실시되어야 하나 현재 그러한 구분의 시설은 전무함
- 아동이 특수한 문화적 배경을 갖고 있거나 장애가 있거나 학대경험으로 인해 특수문제 혹은 욕구를 가지게 된 경우에는 그에 적합한 보호가 필요하며 특별한 치료적인 개입이 필요한 경우도 있으므로 이러한 욕구에 맞는 보호시설 필요

## 2. 육아종합지원센터

### 1) 설립목적

- 지역사회 내 육아지원을 위한 거점기관으로서 어린이집 지원·관리 및 가정양육 보호자에 대한 맞춤형 지원
- 어린이집 지원 및 가정양육과 관련하여 정보와 상담 제공, 일시보육 서비스, 장난감 및 도서대여, 교재 및 교구대여, 놀이 공간 등 종합적인 육아지원서비스 제공

### 2) 기능

- 영유아보육법 시행령 제13조

제13조(육아종합지원센터의 기능) ① 중앙육아종합지원센터와 지방육아종합지원센터(이하 “각 육아종합지원센터”라 한다)는 다음 각 호의 기능을 수행한다.

#### 1. 일시보육 서비스의 제공

##### 1의2. 보육에 관한 정보의 수집 및 제공

- 2. 보육 프로그램 및 교재·교구(教具)의 제공 또는 대여
- 3. 보육교직원에 대한 상담 및 구인·구직 정보의 제공
- 4. 어린이집 설치·운영 등에 관한 상담 및 컨설팅
- 5. 장애아 보육 등 취약보육(脆弱保育)에 대한 정보의 제공
- 6. 부모에 대한 상담·교육
- 7. 영유아의 체험 및 놀이공간 제공

##### 8. 영유아 부모 및 보육교직원에 대한 영유아 학대 예방 교육

##### 9. 그 밖에 어린이집 운영 및 가정양육 지원 등에 관하여 필요한 사항

② 중앙육아종합지원센터는 지방육아종합지원센터의 업무를 지원하고, 지방육아종합지원센터는 관할지역의 어린이집과 보육 수요자에 대하여 지역 특성에 기초한 서비스를 제공하여야 한다.

### 3) 설치현황

○ 현재 설치되어 있는 육아종합지원센터 73개

- 중앙육아종합지원센터 1개
- 시도 육아종합지원센터 17개
- 시군구 육아종합지원센터 55개

○ 설치예정지역 17곳

(2014. 6월 말 기준)

전국 육아종합지원센터 설치현황					육아종합지원센터 설치 예정지역	
구분		중앙	시도	시군구		
계	73	1	17	55	17	
중앙	1	1				
서울	26		1	25 강남구, 강동구, 강북구, 강서구, 관악구, 광진구, 구로구, 금천구, 노원구, 도봉구, 동대문구, 동작구, 마포구, 서대문구, 서초구, 성동구, 성북구, 송파구, 양천구, 영등포구, 은평구, 종로구, 중랑구, 용산구, 중구		
부산	2		1	1 진구	1	사상구
대구	2		1		1	대구시청
인천	5		1	4 인천 남구, 인천 부평구, 인천 계양구, 인천 서구		
광주	1		1			
대전	3		1		2	대전시청, 동구
울산	4		1	1 울산 남구	2	중구, 울주군
경기	24		2	18 고양시, 과천시, 광명시, 군포시, 부천시, 성남시, 수원시, 시흥시, 안산시, 안양시, 의왕시, 의정부시, 이천시, 평택시, 화성시, 파주시, 양주시, 구리시	4	용인시, 광주시, 김포시, 오산시
강원	2		1	1 강릉시		
충북	2		1		1	청주시
충남	2		1	1 천안시		
전북	4		1	1 군산시	2	익산시, 고창시
전남	2		1		1	순천시
경북	4		1	1 포항시	2	문경시, 김천시
경남	4		1	2 진주시, 창원시	1	합천군
제주	1		1			

#### 4) 사업내용

구분	공통사업	자체사업
어린이집 지원	<ul style="list-style-type: none"> <li>-표준보육과정 교육 및 교재교구의 제공 또는 대여</li> <li>-어린이집 설치·운영·이용 등에 관한 상담</li> <li>-어린이집 보육컨설팅</li> <li>-대체교사 지원 및 관리</li> <li>-보육교직원에 대한 상담 및 교육</li> <li>-보육교직원 영유아 학대예방 교육 및 상담</li> <li>-보육교직원 건강·영양·안전 교육</li> <li>-장애아 보육 등 취약보육에 대한 정보의 제공 및 지원</li> <li>-보육교직원 구인·구직 정보 제공</li> <li>-어린이집운영위원회 부모위원 교육</li> </ul>	<ul style="list-style-type: none"> <li>-어린이집 재원 영유아를 위한 체험 및 놀이 공간 제공</li> <li>-어린이집 급식재료 공동구매 지원</li> <li>-그 밖에 어린이집 운영 및 이용에 관하여 필요한 사항</li> </ul>
가정양육 지원	<ul style="list-style-type: none"> <li>-부모에 대한 상담</li> <li>-부모에 대한 교육</li> <li>-일시보육서비스 제공</li> <li>-양육관련 프로그램·도서·장난감 등의 제공 및 대여</li> <li>-영유아 부모에 대한 영유아 학대예방 교육 및 상담 등</li> <li>-영유아 부모에 대한 건강·영양·안전 교육</li> <li>-장애아 보육 등 취약보육에 대한 정보의 제공 및 지원</li> <li>-가정양육지표 개발 및 보급</li> <li>-누리과정 가정연계 프로그램 보급</li> </ul>	<ul style="list-style-type: none"> <li>-가정양육 영유아를 위한 체험 및 놀이공간 제공</li> <li>-부모소모임 등 육아정보 교류 공간 제공</li> <li>-그 밖에 가정양육지원 등에 관하여 필요한 사항</li> </ul>
기타 정보사업	<ul style="list-style-type: none"> <li>-보육에 대한 정보 수집 및 제공</li> <li>-보육프로그램 및 육아 콘텐츠 등 제공</li> <li>-보육도서관 운영</li> <li>-보육정보지, 자료집 발간 등 보육관련 홍보</li> </ul>	<ul style="list-style-type: none"> <li>-보육통합정보시스템 이용관련 상담</li> <li>-육아종합지원센터간 연계사업</li> <li>-유관기관과의 연계사업</li> <li>-지자체 특수사업 등</li> </ul>



## 5) 운영현황

### ○ 인력현황

(단위:명)

구분	2011년	2012년	2013년
직원현황	987	1,011	1,359

\* 2013년 보육통계(보건복지부, 2013)

- 중앙육아종합지원센터: 아동학대 전문상담가 및 교육, 프로그램 진행 4명
- 지방육아종합지원센터: 아동학대 전문상담가 시도센터 2명, 시군구센터 1명

### ○ 예산현황

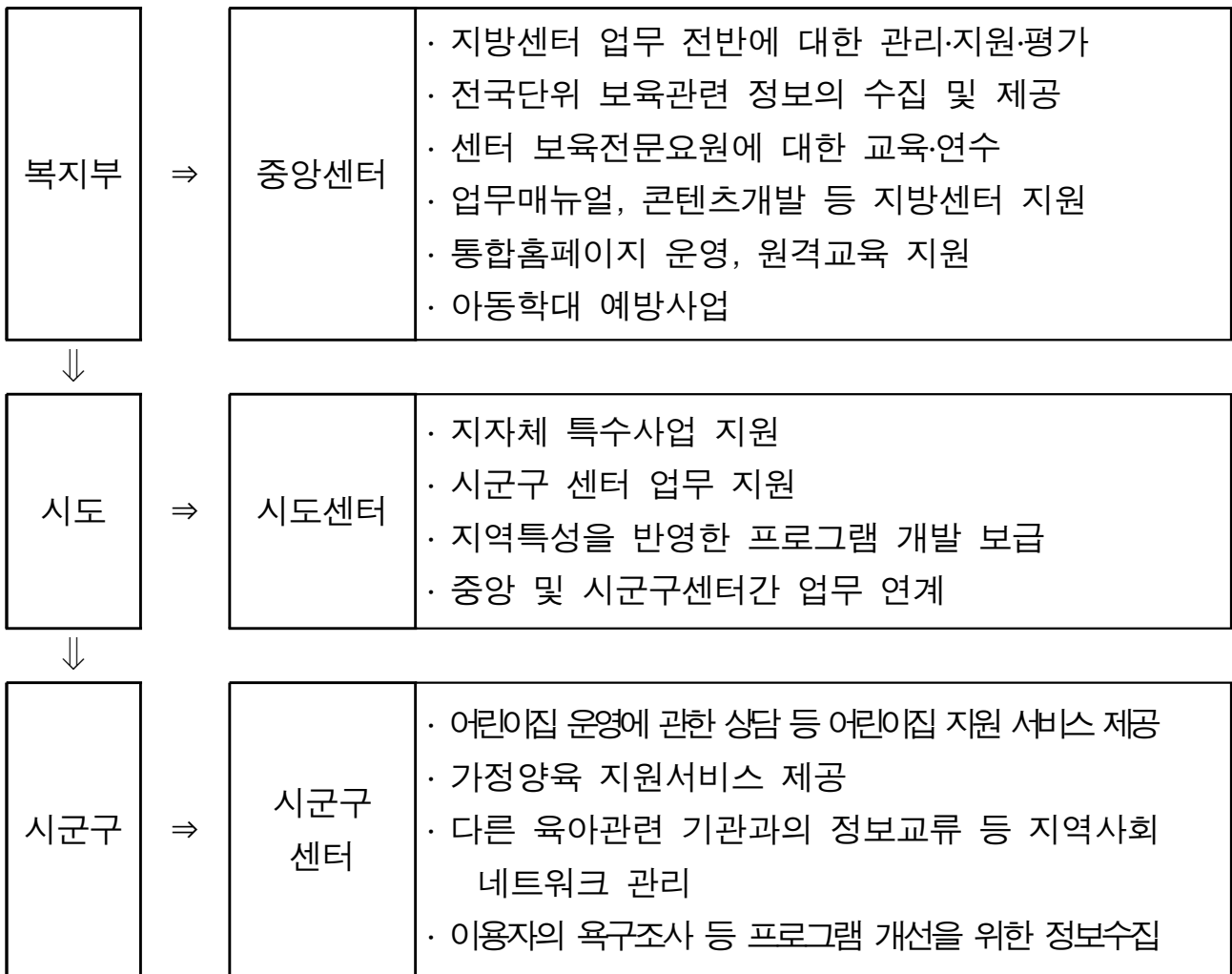
구분	국고보조금	지원 비율
중앙	1,080백만원	국고보조금 100%
시도	312백만원 (서울 300백만원)	국고보조금 50%, 시도보조금 50% (서울 국비 20%, 시도비 80%)
시군구	-	지방비 100%

### ○ 사업수행비

구분	인건비	사업수행비	학대예방프로그램 개발·보급비	합계
중앙	132만원(33백만원×4명)	약 165백만원	약2천6백만원	323백만원
시도	66백만원(33백만원×2명)	약 143백만원	-	1,677백만원
시군구	33백만원(33백만원×1명)	약 231백만원	-	

- \* 중앙 사업수행비: 관리자교육, 모니터링, 홍보물 제작, 관리운영비  
지방 사업수행비: 관리운영비

## 6) 운영체제



## 7) 보육교사 직무스트레스 관련 관리

- 현재 육아종합지원센터에서는 보육교직원에 대한 상담을 실시
  - 「영유아보육법」 시행령 제13조에 따라 육아종합지원센터에서는 홈페이지 상담, 대면상담, 전화상담을 통한 전문가 상담을 제공하고 있음
  - 보육교사와 부모 모두 보육교사의 직무스트레스가 아동학대 발생원인 1위로 인식하는 것으로 조사됨에 따라 보육교직원 스트레스 완화를 위한 상담이 필요함

○ 육아종합지원센터의 상담 추진 현황

구분	2011년	2012년	2013년
계	389,701	413,879	709,832
홈페이지 상담	34,256	15,783	29,036
대면상담	29,919	30,738	78,411
전화상담	325,526	367,358	602,385

- 상담내용으로는 보육교직원 관련 사항으로 자격, 경력, 호봉, 급여, 보육과정, 자격증, 교육관련 상담, 기타 사항으로는 직무스트레스 및 개별상담 포함
- 2013년 상담의 내용을 분석하면 어린이집 보육교직원 상담이 259,799건(36.6%)로 가장 높게 나타났으며, 그 다음 순위로는 부모 상담 184,556건(26.0%), 어린이집 설치·운영 138,417건(19.5%), 아이 사랑카드 63,885건(9.0%), 취약보육 42,590(6.0%), 기타 20,585(2.9%)로 나타남

○ 또한, 온라인 전문상담위원 구성을 통해 전국 육아종합지원센터 상담사업을 지원하고 있음

- 교육대상은 보육교직원 및 부모임
- 사업목적은 보육교직원 및 부모대상으로 지속적 상담을 제공하여 스트레스·분노관리를 지원하고, 각종 연수프로그램 및 의료기관 연계를 통해 스트레스 완화를 위한 지원을 실시하는데 있음
- 이와 더불어 아동 간 폭력 등으로 학대가 발생한 경우 이에 각종 상담, 프로그램 지원 및 문제행동 영유아 지도법 등 집중연수도 실시
- 시도 및 시군구 홈페이지로 의뢰된 온라인 상담 중 전문가 소견이 필요하다고 판단되는 상담을 중앙육아종합지원센터로 의뢰하여 전문상담위원의 답변을 받는 체계로 운영됨

## 〈지원체계〉



- 이에 중앙육아종합지원센터는 법률 및 노무, 어린이집 운영, 육아와 관련한 총 10개 분야의 18명의 전문가를 상담위원으로 구성하여 전문상담에 대한 인력풀을 제공, 온라인 전문상담 운영을 통해 지방육아종합지원센터의 상담사업 및 상담의 전문성 강화를 지원하고자 함

### 8) 육아종합지원센터의 문제점과 개선방안

#### ○ 대면상담 및 직접 코칭 확대 필요

- 육아종합지원센터에서 주로 이루어지고 있는 상담형태는 전화 상담으로 보육교직원 직무스트레스의 다양한 변인을 정확히 파악하는데 어려움이 있음
- 따라서 면대면 상담 및 직접적 코칭 확대를 통한 심리적 지원 필요

#### ○ 아동학대 예방 및 보육교직원 직무스트레스 관리시스템 구축 필요

- 어린이집 영유아 학대 전담 온라인 사이트 구축 및 영유아 학대관련 심리평가 및 상담적 개입이 필요
- 보육교직원의 과도한 직무스트레스로 인한 아동학대 발생이 이루어지기 전에 직무환경 개선 및 심리상담 등의 지원을 통한 사전 예방체계 마련 요구

#### ○ 아동보호전문기관 등 아동학대 예방관련 기관과의 충분한 연계 및 협력체계 구성 필요

- 아동보호전문기관 상담원의 과도한 업무량이 문제로 대두되고 있으므로, 학대 위험군에 노출된 보육교사들이 학대 신고 및 고발이 이루어지기 전에 객관적 입장에서 보육교사의 입장을 충분히 이해하는 전문가 집단을 구성하여 사전예방이 가능토록 해야 할 것임
- 영유아 및 보육교직원 대상 전문상담요원 구성 및 상담운영관리 시스템 구축을 위한 충분한 예산 확보가 필요



## VII. 결 론

### 1. 학대받은 아동의 외상 후 스트레스성 장애 치유기관 확대

- 어린이집에서 발생하는 아동학대 및 학대받은 피해아동의 외상 후 스트레스성 장애 치유에 대한 내용을 살펴보았음
- 아동학대를 한 보육관계자 및 어린이집 시설에 대한 행정처분도 중요하지만, 무엇보다도 중요한 것은 학대로 인해 상처받은 아이들의 심리치료임
- 현재 아동학대예방 및 학대받은 아동에 대한 심리치료를 위해 「아동복지법」에 근거 중앙아동보호전문기관 및 지역아동보호전문기관을 두고 있음
- 그러나 지방자치단체별 아동학대예방사업 예산이 5배 이상 차이나는 상황에서, 아동보호전문기관 및 전문상담원 수 증가는 기대하기 어려운 상황임.
- 이에 따라 전국에서 통일된 아동학대예방사업을 수행할 수 있도록 아동보호와 아동학대예방 업무를 국가사무로 전환하여 국고로 지원할 수 있는 방안 모색 필요
- 또한 아동이 특수한 문화적 배경을 갖고 있거나 장애가 있거나 학대경험으로 인해 특수문제 혹은 욕구를 가지게 된 경우에는 그에 적합한 보호가 필요하며 특별한 치료적인 개입이 필요한 경우도 있으므로 이러한 욕구에 맞는 보호시설 필요

## 2. 보육교사 직무스트레스 관리방안 필요

- 보육교사의 직무스트레스 정도에 따라 교사-영유아 상호작용에 연관이 있는 것으로 나타남
- 따라서 보육교사 직무스트레스 관리를 위한 지원체계 구축이 필요
- 현재 「영유아보육법」 시행령 제13조에 따라 육아종합지원센터에서는 홈페이지 상담, 대면상담, 전화상담을 통한 전문가 상담을 제공하고 있으나, 주로 전화상담만으로 이루어져 보육교직원 직무스트레스의 다양한 변인을 정확히 파악하는데 어려움이 있음
- 따라서 면대면 상담 및 직접적 코칭 확대를 통한 심리적 지원 필요
- 그러나 중앙육아종합지원센터 및 지방육아종합지원센터의 숫자 및 지원센터 내 전문상담가 인원과 이를 운영하기 위한 예산이 턱없이 부족한 상황이어서 직접 대면 상담을 진행하기 곤란한 상황임
- 정부차원에서 심리치료에 대한 중요성을 인식하여 영유아 및 보육교직원 대상 전문가 확보 및 상담운영관리 시스템 구축을 위한 충분한 예산 확보 및 지원 필요



## <참고문헌>

- 국회 입법조사처, ‘보육교사 및 아동학대 피해아동 스트레스성 장애 관련’, 2014.
- 보건복지부, ‘어린이집 현황, 아동보호전문기관 현황, 육아종합센터 현황 등’, 2014.
- 보건복지부, ‘아동학대 관련 통계’, 2014
- 인천여성가족재단, ‘인천시 어린이집 내 아동학대 예방방안’, 2014
- 국민권익위원회, ‘어린이집 아동학대 방지 등을 위한 제도개선’, 2014
- 보건복지부 육아정책연구소, ‘어린이집 이용자 만족도 조사’, 2013
- 보건복지부, ‘(보도자료) 가정에서 부모가 학대하는 비율 높고, 학대 신고율은 증가 추세’, 2013
- 김은덕, ‘보육교사의 직무스트레스와 자아개념 및 교사-영유아 상호 작용 요인 간의 관계’, 숭실대학교 석사학위논문, 2013
- 매일노동뉴스, ‘무상보육시대 열렸지만 보육노동자 채우는 제자리’, 2013. 9
- 한겨레신문, ‘보육교사 10명중 8명 스트레스로 생활에 지장’, 2013. 6.
- 장미순, ‘보육교사 직무스트레스가 교사-영유아 간 상호작용에 미치는 영향’, 건국대학교 석사학위논문, 2012
- 동아일보, ‘학대 받고도 말 없는 아이들’, 2012. 10
- 보건복지부, ‘아동학대 실태조사’, 2011
- 이순자, ‘통합보육교사의 직무스트레스와 대처방안 연구’, 신라대학교 석사학위논문, 2010

## 2014 국정감사 정책백서

---

발행인 국회의원 이명수

감 수 주해돈 수석보좌관

편 집 김동희 비서관, 이환희 비서

주 소 서울특별시 영등포구 의사당대로 1 국회의원회관 422호

연락처 02) 784-5712, FAX 02) 788-0294

---