



2013

한국도로공사 · 교통안전공단 국정감사

<국정감사 목표>

'GLOBAL SMART WAY'
세계로 향하는 스마트 도로교통 서비스

국회의원 이 명 수 (충남 아산)

2012 국감 미조치 사항 주요내용

국회의원 이명수
www.mslee.co.kr

<한국도로공사>

1. 휴게소 ‘묶음단위’ 임대입찰방식 고수수료율 개선 기준 마련
2. 도로공사 임직원 수당 지급 실태
3. 도로공사 신규사업 중 ‘광고 사업’의 실효성 검토
4. 고속도로 성능 기준 미달 가드레일 보강 및 교체
5. 고속도로 교량하부 하천 오염 관련 비점오염저감시설 설치

<교통안전공단 분야>

1. 타부처 유사기관(도로교통공단)과의 중복업무 및 통폐합 문제
2. 상습 안개지역 교통사고 감소 R&D 추진과 대책
3. 아파트 단지내 교통사고 감소 R&D 추진과 대책
4. 재생타이어 안전관리 실태

2013년 한국도로공사의 自畫像

국회의원 이명수
www.mslee.co.kr

“빛내서 빛 갇고 성과금 챙기며 부패하다” 는 평가

- 부채, 매년 증가 · 작년말 기준 25.3조원 · 재정건전성 크게 악화
- 年평균 1.5조원 부채증가, 年이자 1.2조원, ' 20년 부채 44조원 예상
- 지난 해 708억원 성과금 포함 지난 5년간 총 3천억원 성과금 잔치
- 2012년 청렴도, 자체 3등급 · 국민 5등급 · 종합 4등급 ‘최하위’

▶ 안개 자욱한 고속도로 - 한국도로공사 자화상



사원보다 국민의 입장, 과감한 자기 혁신과 실천 필요

- 도로 노면상태, 승차감, 안전시설 등 부족 여전
- 폭설, 폭우 등 대비, 제설·배수 기능 미흡
- 휴게소 관련 민원 다수(음식, 주차장 협소 : 오창, 망향 등)
- 고속도로 통행 차량 소음, 교통시설 부족 등 민원처리 소극적

**➡ 고속도로 이용객의 불편·불만사항 정기적으로 점검 및 결과
피드백(Feed-Back) 하는 시스템 구축 필요**

- 量 보다 質 위주 시공 및 관리, 新소재·新기술 적극 도입 등

심각한 퇴직자 전관예우, 특혜 아웃소싱 여전

- 공사출신 퇴직자의 운영소 운영비율 90%, 압도적 비율 여전('13.7월 現)
- 공사 규정에 (명예)퇴직자 특혜부여 명시, '그냥 내보낼 수 없다' 는 입장
- 수의계약 문제되자, 공개입찰제 도입 - 공개입찰에서도 '전관예우 낙찰'

▶ 영업소 운영자 현황 (단위: 개소)

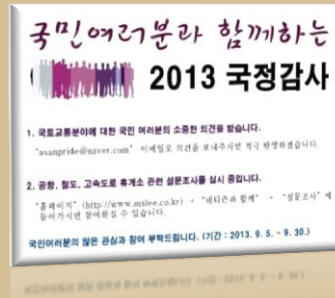
구 분	2008	2009	2010	2011	2012	2013.7
계	258	305	313	317	330	332
퇴직출신	251	299	307	303	300	299
일반업체	7	6	6	14	30	33
퇴직자비율	97.3%	98.0%	98.1%	95.6%	90.9%	90.1%

➡ 공공영역 · 공공의식 상실한 공사의 자기혁신 실천 필요

국민여론조사 - '짜퉁 甲', '슈퍼 甲', '힘없는 乙'

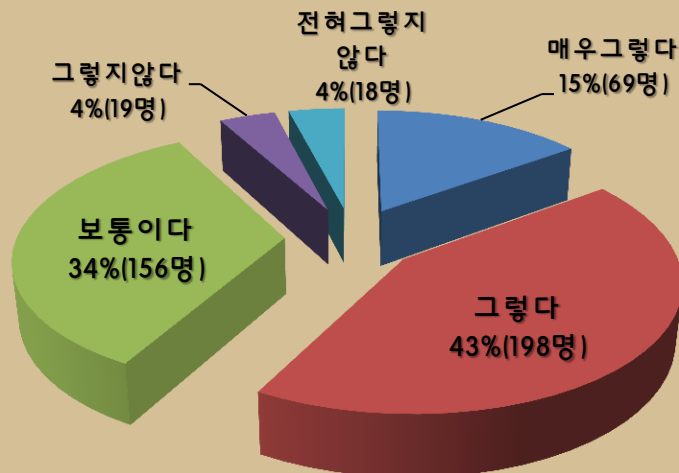
국회의원 이명수
www.mslee.co.kr

- 응답자 460명 중 267명(58%), '휴게소 음식의 질이 낮다' 평가
- 응답자 444명 중 356명(80%), '휴게소 음식 가격이 비싸다' 평가

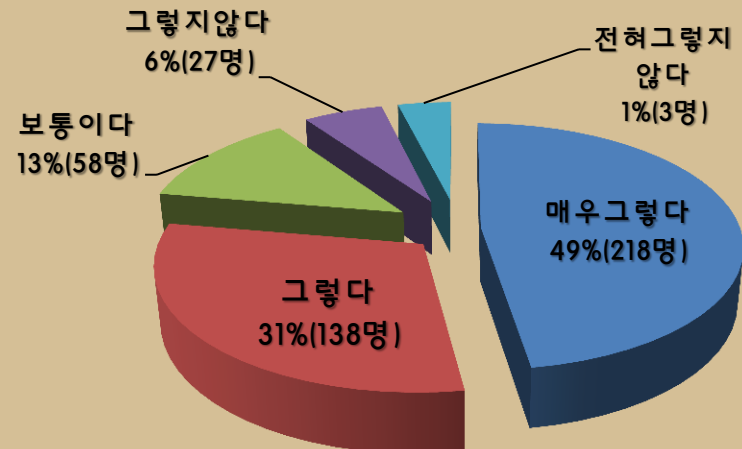


- 설문조사 : 국회의원 이명수 홈페이지
- 설문기간 : 2013.9.5.~9.30. (26일간)
- 참여자 수 : 460명, 444명

1. 고속도로 휴게소 음식의 질이 낮다고 생각한다



2. 휴게소 매장 음식 가격 등이 비싸다고 생각한다



관행화된 부실 진단② – 민자유치 휴게소 임대 실태

국회의원 이명수
www.mslee.co.kr

29개 민자유치 휴게소, 파격조건 유치로 ‘황금알 낳는 거위(?)’

- 민자, 건축비 · 공사, 토지 및 기반시설 제공 – 문제는 임대료 특혜
- 민자별, 계약기간 10년~35년 · 임대수수료를 0.46%~11.15% ‘無기준’
- 파격 특혜조건, “IMF때는 직접투자 여력 없어서, 최근엔 개선 했다(?)”
- 최근 민자 유치 2개 휴게소 임대수수료를 ‘평균 2.9%’ – 특혜임대 여전

휴게소명 (계약기간)	투자비 (사업비)	年매출액('12년)	年 임대료	月 임대료 (만원)	수수료 (율)
A(22년)	392억원	507억 여원	56억	4억7천	11.2%
B(35년)	395억원	263억 여원	7억9천	6천6백	3.0%
C(20년)	134억원	59억 여원	2천7백	2백2십	0.46%

➡ ‘투자 특혜와 파격 조건’ – 근본적인 재발 방지대책 시급

관행화된 부실 진단③ - 일반 휴게소 임대 실태

국회의원 이명수
www.mslee.co.kr

147개 휴게소 운영권자(슈퍼 甲) ‘필요이상의 공생관계, 짝퉁 甲’

- 공사, 휴게소 임대수수료를 평균 12%(0%~17.92%) 부과 “들쭉날쭉”
- 운영업체 주장, “화장실 개선사업 등 관리유지비 많아 평균 22% 부과”
- 문제는 ‘확실한 수익보장 위한 묶음식 낙찰 · 15년 장기영업 보장’ 상황

▶ 휴게소 최초계약 5년 이후, 중도해지 또는 재계약 배제 현황 (단위: 개소)

구분	계	2008	2009	2010	2011	2012	재계약 비율
계약 중도해지	28	8	2	3	3	12	96.1%
재계약 배제	3	0	0	3	0	0	99.6%



➡ **낙찰 및 재계약 심사기준과 내용 등 - 혁신 필요**

관행화된 부실 진단③ - 휴게소 재임대매장 실태

국회의원 이명수
www.mslee.co.kr

전국 휴게소 2천여개 재임대매장 ‘힘 없는 乙’

- 운영업체(슈퍼 甲), 몫 좋은 곳엔 직영 · 나머진 불법 재임대로 수익창출
- 총 매출대비 평균 45% 수수료, 식 · 음료 재임대 매장 대부분 50% 징수
- 공사측, ‘단순 납품거래일 뿐, 재임대 아니다’ - 시대착오적인 관리형태
- ‘힘 없는 乙’, “1년 계약, 50% 수수료, 최소이익 위해 좋은 음식 애초 포기”

7 부실한 휴게소 음식...왜? (단위 : 원, %, 브레이크포함)

상 품코드	납품가격	판매가격	수수료율 (갑 : 을)	비고
100004350	1,500	3,000	50.50	
100004925	1,500	3,000	50.50	
100005023	1,001	2,000	50.50	
100005059	1,496	3,000	50.50	



➔ 불법 재임대 및 50% 고수수료율 등 즉각 개선 조치 필요

휴게소, 지역 대표 음식 · 특산물 팔아라

국회의원 이명수
www.mslee.co.kr

- 전국 174개 휴게소 판매 - ‘가격은 달라도 식 · 음료 판매종류는 동일’
- 해당 지역 고유 음식 · 유명 맛 집 - 적극 유치 및 입점에 소극적
- 휴게소별 착한 가격 음식 제공 중 - ‘가격만 착하고, 맛은 떨어져’

▶ 가장 많이 팔린 간식류 · 식사류 메뉴 (2012.1.1~2012.12.31. / 공사제출자료)

간식류	年판매량(천개)	年매출액	식사류	연간판매수량(개)	연 매출액(원)
원두커피	37,490	1008억	덕평 소고기국밥	167,541	100.5억
호두과자	18,686	609억	안성국밥	166,880	100.1억
우 동	18,087	787억	횡성 한우국밥	131,677	9억2천만
라 면	13,914	479억	화성양푼이 비빔밥	91,761	4억6천만



스마트 HIGHWAY 진단① - 하이패스 관련

국회의원 이명수
www.mslee.co.kr

- 하이패스 시스템 오류 증가, 年3천건 발생 · 올 상반기만 4,210건
· 가입자 837만명('13. 6 現), 6억9천5백만대 이용(12년), 이용률 57%
- 하이패스 이용률 증가 만큼 미납액도 증가세, 납부독촉 등 업무가중
· 미납액 '11년 5.2억원, '12년 12.1억원(134% 급증), 5년간 2차비용 52억원
- 하이패스 차로 사고 171건(5년간) · 차량 통과속도 점점 증가 추세
· 주요 사고원인, 전방주시 태만 · 과속 · 졸음順, 시속 30km 이하 표지판만



➡ 시스템 개선 · 상승체납자 가중부과 · 속도카메라 설치 등 필요

스마트 HIGHWAY 진단② - 터널 인명참사 방지대책

국회의원 이명수
www.mslee.co.kr

- 지난 해 고속도로 터널화재사고 20건 발생, 방재시설 부실·부재 여전
- 공사 측, ‘방재 및 관리지침(2009년)’ 이전 건설 터널 ‘소급설치 反對’
- 문제는 CCTV·자동화재탐지기 등 방재시설 미설치터널 100개소(28%)



➡ 대형인명참사 막기 위해 **기본방재시설 등 설치 필요**

스마트 HIGHWAY 진단③ - 화물차 교통사고 · 휴게소 실태

국회의원 이명수
www.mslee.co.kr

- 지난 5년간 화물차 교통사고 4,818건 · 사망자 542명, 매년 증가 추세
- 사망사고 빈발통계, 경부선 · 여름철 · 졸음운전 · 점심 직후 順多발생
- 상대적으로 화물차전용 휴게소 16개소, 서해안 · 남해선 · 영동선 없음



화물차 휴게소 현황 (16개소) ▶



➡ 화물차 등 특수차량 사고 저감대책 수립 · 시행 필요

스마트 HIGHWAY 진단④ - 가이드 레일 실태

국회의원 이명수
www.mslee.co.kr

- 총 노선 3,808km 중 현행기준('01) 설치 가드레일 1,098km(29%) 불과
- 2천년 이전 설치 가드레일, 차량충돌 사고시 추락사 등 인명피해 농후
- 공사측, ‘법적 문제없고, 예산도 없으며, 개선계획도 없다’

▶ 고속도로 가드레일(1997년 지침 기준 설치) 사고 현장



➡ 고속도로 사고빈발지역 중심 ‘안전가드레일 설치’ 필요

신규사업 진단① - 태양광 사업 등 비효율적 추진

국회의원 이명수
www.mslee.co.kr

- 공사, 부채해결 위한 자구책 일환으로 **태양광 및 도로광고판 사업 추진 중**
- 사전 법령 및 규정 제한, 시행령 개정 난항 등 사유로 지지분진한 실정
- 광고판 사업, 주무부처 안행부 公社 사업 위한 관련법 개정 ‘분명한 반대’



▶ 금곡 태양광 발전소



▶ 영동고속도로 광고판

➡ **新사업 실현성 · 실효성 재검토**로 차입 · 예산낭비 방지 필요

고속도로 안전 진단① – 사고유발 · 안전위협 ‘떼빙’ 실태

국회의원 이명수
www.mslee.co.kr

- ‘떼빙’ – 외제차량 · 동호회 집단 과속, 단체버스 서행 운전 등 유형
- 의도된 차선 점유 집단차량의 안전위협 행위 증가세 – 통계자료 없어
- 공사측, 경찰청과의 협조 및 제도강화 · 단순주의 및 경고조치 입장만



▶ 2012.7. 인터넷 화제 수입차 동호회 떼빙



▶ 2013.3. 호남고속도로 관광버스 8중 추돌

➡ **‘떼빙’은 ‘음주운전’만큼 위험한 공격 운전, 대책 필요**

고속도로 안전 진단② - 不意사고 유발 ‘낙하물’ 실태

국회의원 이명수
www.mslee.co.kr

- 지난 5년간 154만건, 매년 30만건 이상 낙하물 수거, 사망피해자도
- 매년 40여건 낙하물 사고 발생, 경미한 낙하사고 피해 신고도 관행
- 문제는 피해자는 속출하는데 **원인제공자 및 책임소재가 불분명한 점**

▶ 고속도로 낙하물 수거현황

구분	계	2008년	2009년	2010년	2011년	2012년
수거(건)	1,544,428	296,764	307,150	312,829	314,080	313,605

▶ 고속도로 낙하물로 인한 피해 현황



화물 적재상태 단속 및 원인제공자 처벌기준 강화 필요

고속도로 환경 진단 - 교량하부 하천, 농지 오염 실태

국회의원 이명수
www.mslee.co.kr

- 道路上의 빗물과 함께 섞여 배출되는 오·폐수(유해물질) 문제 심각
- 폐수처리장에 유입되는 오·폐수보다 오염도가 최대 4배이상 높음
- 고속도로상 전체 교량 1,848개 중 오염저감시설 105개(5.7%)에 불과
- '07년 기준마련 이전 교량하부 하천 및 농경지는 무방비상태 놓여

▶ 고속도로 하부 農水路 및 하천 오염 실태 현장



비점오염저감시설 설치 및 관리 미흡으로 농경지에 오염물질 발생 (KBS뉴스, 2012. 7.11)

➡ 농경지 훼손하는 **‘유해오염물질 제거대책’** 시급 필요

- 2010년 청렴도 ‘보통’, 2012년 청렴성 ‘4등급 하위권’
- 교통안전분야 전문R&D기관의 부패지수가 높은 것은 ‘유례없음’
- 연구용역에 대한 의뢰 내용과 결과에 대한 ‘뒷거래’ 의혹 짙어



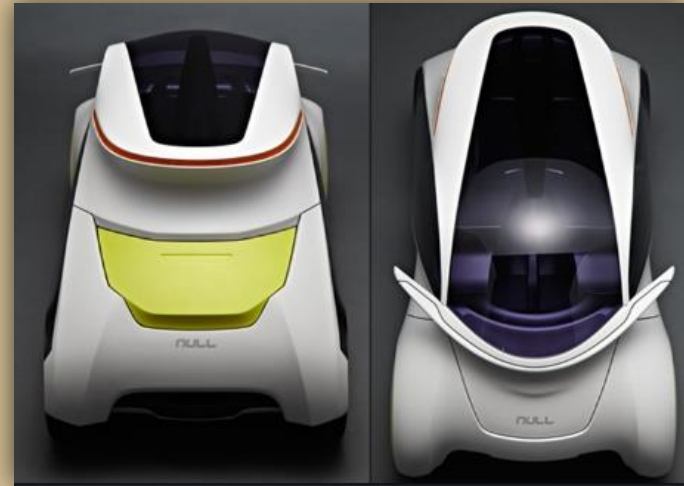
‘청렴’ 말보다
‘실천’ 입니다

➡ **‘R&D 사업의 지식공개권 적용은 불법’** 근절책 필요

미래 디지털 자동차와 디지털 도로시대 대비

국회의원 이명수
www.mslee.co.kr

- 전기 자동차, 하이브리드 자동차의 상용화 임박. 첨단 무인 자동차 시대 예상
- 하이마트 하이웨이 시대 도래 등 새로운 新기술·新기법 등 지속적 변화추세
- 단순 교통통과 공간 ▷ 문화창출·휴식·여가 등 종합적 복합공간으로 변모



➡ 관련 R&D 기능 強化, 미래 최첨단 교통수요시대에 적극 대응

교통안전공단 진단 - 他부처 유사기관과의 업무중복 실태

국회의원 이명수
www.mslee.co.kr

- ‘교통안전공단’, ‘도로교통공단’ - 명칭과 업무면에서 혼란 유발
- 국토교통부 산하 ‘교통안전공단’, 철도·항공안전·자동차 검사 주업무
- 경찰청 산하 ‘도로교통공단’, 운전면허취득업무·교통방송 주업무

▶ 기관 명칭과 업무간의 불일치 유사기관의 업무 비교

구분	교통안전공단	도로교통공단
근거	교통안전공단법	도로교통법 제120조
유형	위탁집행형 준정부기관	준정부기관
주요기능	<ul style="list-style-type: none"> ○ 도로·철도·항공 교통안전 연구교육 및 지도 진단사업 ○ 교통사고 예방 위한 교육·홍보 등 교통안전 사업 ○ 대중교통 현황조사 및 지자체 대중교통 시책평가 ○ 자동차 성능 및 안전도 향상 위한 시험 및 연구 ○ 운행자동차 종합검사 등 정부 위탁 사업 ○ 자동차사고 피해자에 대한 지원사업 	도로교통안전 관련 ① 기술지원 및 도로교통사고 조사, 분석 ② 연구개발 및 보급 ③ 교육·훈련 및 홍보 ④ 교통방송을 통한 대국민 교통정보 제공

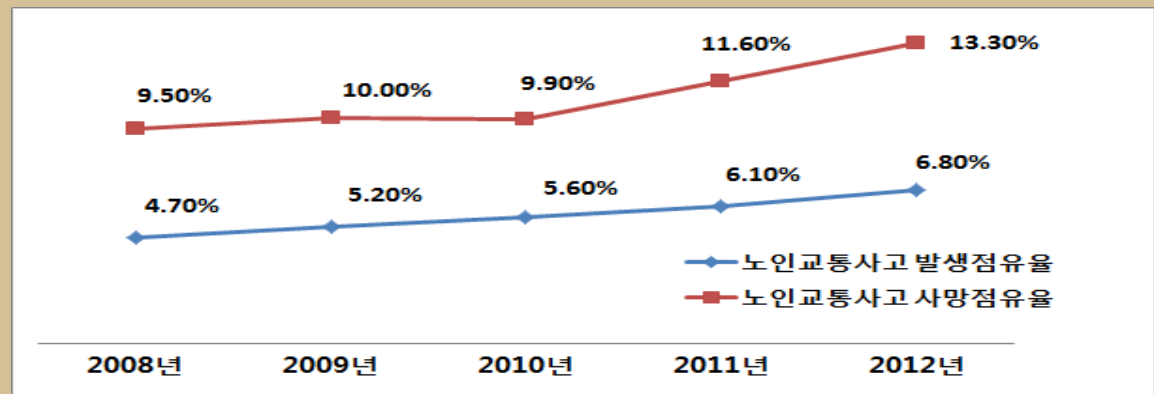
➡ **‘유사 중복업무’**에 대한 효율성 재검토와 통합 필요

- 인구고령화 속도에 따라 고령운전자 증가 – 노인 교통사고도 지속 증가세
- ‘08년 10,132건, ‘12년 15,190건 (50%↑), 전체 교통사고 대비 6.8% 차지
- 고령운전자 교통사고 사망률 또한 2012년 기준 718명 (13.3%)으로 증가세

▶ 고령운전자(65세 이상) 운전면허소지자 현황

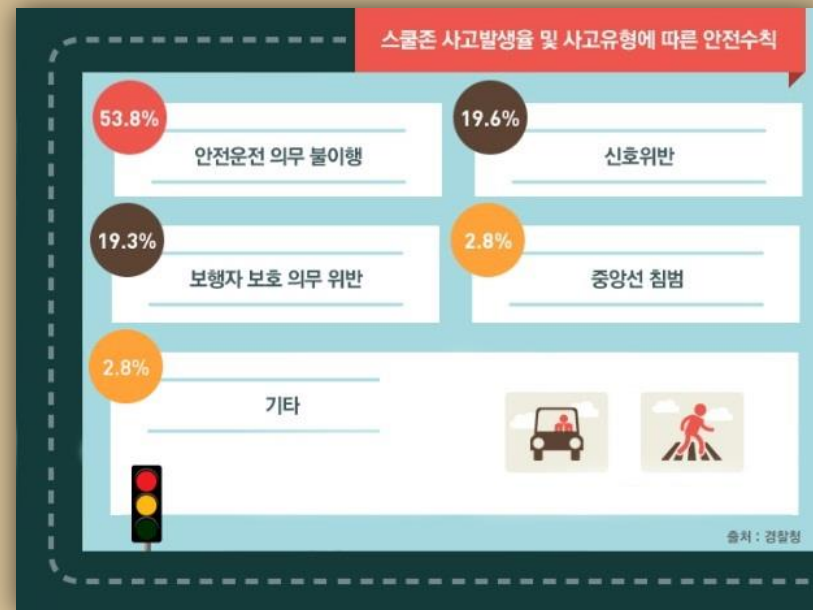
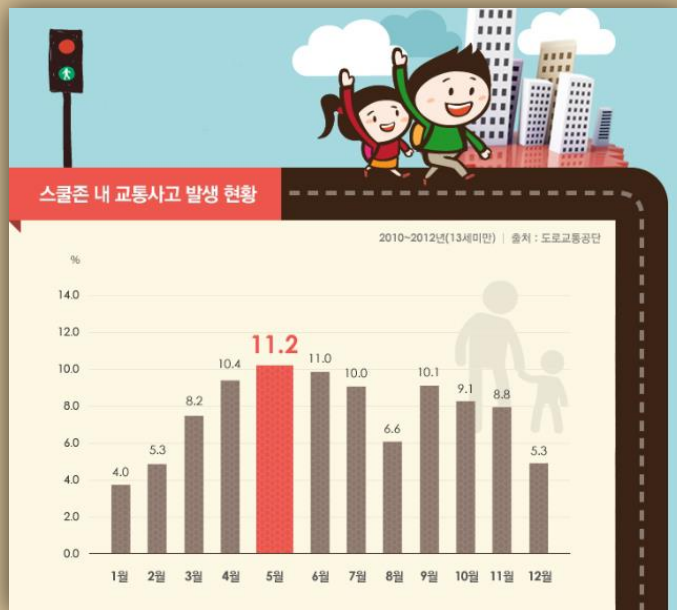
구 분	전 체(명)	고령자(명)	고령자 운전면허 소지율
2012년	28,263,317	1,658,560	5.9%

▶ 고령운전자(65세 이상) 운전면허소지자 현황



➡ **초고령 사회 및 고령운전자 교통안전 강화를 위한 선행연구 필요**

- 어린이 교통사고는 '05년 1만 8천건에서 '12년 1만 2,497건으로 31% 감소
- 그러나 스쿨존 어린이 교통사고는 '12년 511건으로 年평균 5.6% 증가세
- 문제는 어린이 사망교통사고의 56%가 하교 및 학원수강시간에 집중 현상



➡ '워킹 스쿨버스 제도, 통학로 속도위반 처벌 강화 등' 방안 연구 필요